



ДОСТУПНАЯ
СРЕДА ГОСУДАРСТВЕННАЯ
ПРОГРАММА

ГАПОУ ГТТ

460036,
г. Оренбург,
ул. Шевченко, 40

ПАСПОРТ
ДОСТУПНОСТИ
ДЛЯ ИНВАЛИДОВ ОБЪЕКТА И
ПРЕДСТАВЛЯЕМЫХ НА НЕМ УСЛУГ
В СФЕРЕ ОБРАЗОВАНИЯ
ГОСУДАРСТВЕННОЕ АВТОНОМНОЕ
ПРОФЕССИОНАЛЬНОЕ ОБРАЗОВАТЕЛЬНОЕ
УЧРЕЖДЕНИЕ
«ГУМАНИТАРНО-ТЕХНИЧЕСКИЙ ТЕХНИКУМ»
Г. ОРЕНБУРГА
(КОРПУС 2)

г. Оренбург
2020 год

УТВЕРЖДАЮ

Директор

ГАПОУ ГТТ

О.В. Кручинина

2020 г.



ПАСПОРТ

доступности для инвалидов объекта и предоставляемых на нем
услуг в сфере образования (далее – услуги)

1. Краткая характеристика объекта и предоставляемых на нем услуг

- 1.1. Адрес объекта, на котором предоставляются услуги: 460026, г. Оренбург, ул. Шевченко, 249
- 1.2. Наименование предоставляемой (-ных) услуги (услуг): образовательные услуги среднего профессионального образования
- 1.3. Сведения о размещении объекта:
- отдельно стоящее здание: 1-2-4 этажей, 7205 кв.м.
- наличие прилегающего земельного участка (да, нет); _____
- 1.4. Название организации (учреждения), (полное юридическое наименование – согласно Уставу, краткое наименование) Государственное автономное профессиональное образовательное учреждение «Гуманитарно-технический техникум» г. Оренбурга, ГАПОУ ГТТ
- 1.5. Адрес места нахождения организации: 460036, г. Оренбург, ул. Шевченко, 40
- 1.6. Основание для пользования объектом (оперативное управление, аренда, собственность)
- 1.7. Форма собственности (государственная, муниципальная, негосударственная)
- 1.8. Административно-территориальная подведомственность (федеральная, региональная, муниципальная)
- 1.9. Наименование и адрес вышестоящей организации: Министерство образования Оренбургской области, 460000, г. Оренбург, ул. Постникова, дом 27
- 1.10. Сфера деятельности: образование
- 1.11. Плановая мощность (посещаемость, количество обслуживаемых в день, вместимость, пропускная способность): 720 чел.
- 1.12. Форма оказания услуг (на объекте, с длительным пребыванием, в т.ч. проживанием, обеспечение доступа к месту предоставления услуги, на дому, дистанционно)
- 1.13. Категории обслуживаемого населения по возрасту: (дети, взрослые трудоспособного возраста, пожилые; все возрастные категории)
- 1.14. Категории обслуживаемых инвалидов (инвалиды, передвигающиеся на коляске, инвалиды с нарушениями опорно-двигательного аппарата; нарушениями зрения, нарушениями слуха, нарушениями умственного развития, все категории)

2. Оценка соответствия уровня доступности для инвалидов объекта и имеющих
недостатков в обеспечении условий его доступности для инвалидов с
использованием показателей, предусмотренных п.11 Порядка обеспечения условий
доступности для инвалидов объектов и предоставляемых услуг в сфере образования,
а также оказания им при этом необходимой помощи (Приказ Минобрнауки России
от 09.11.2015 №1309)

№ п/п	Основные показатели доступности для инвалидов объекта	Оценка соответствия уровня доступности для инвалидов объекта и имеющихся недостатков в обеспечении условий его доступности для инвалидов
1	2	3
а	Удельный вес введенных с 1 июля 2016 г. в эксплуатацию объектов (зданий, помещений), в которых предоставляются услуги в сфере образования, а также используемых для перевозки инвалидов транспортных средств, полностью соответствующих требованиям доступности для инвалидов, от общего количества вновь вводимых объектов и используемых для перевозки инвалидов транспортных средств	0
б	Удельный вес существующих объектов, которые в результате проведения после 1 июля 2016 г. на них капитального ремонта, реконструкции, модернизации полностью соответствуют требованиям доступности для инвалидов объектов и услуг, от общего количества объектов, прошедших капитальный ремонт, реконструкцию, модернизацию	0
в	Удельный вес существующих объектов, на которых до проведения капитального ремонта или реконструкции обеспечивается доступ инвалидов к месту предоставления услуги, предоставление необходимых услуг в дистанционном режиме, предоставление, когда это возможно, необходимых услуг по месту жительства инвалида, от общего количества объектов, на которых в настоящее время невозможно полностью обеспечить доступность с учетом потребностей инвалидов	0
г	<p>Удельный вес объектов, на которых обеспечиваются условия индивидуальной мобильности инвалидов и возможность для самостоятельного их передвижения по объекту, от общего количества объектов, на которых инвалидам предоставляются услуги, в том числе, на которых имеются:</p> <p>Выделенная стоянка автотранспортных средств для инвалидов;</p> <p>Сменное кресло-коляска;</p> <p>Адаптированный лифты;</p> <p>Поручни;</p> <p>Пандусы;</p> <p>Подъемные платформы (аппарель);</p> <p>Раздвижные двери;</p> <p>Доступные входные группы</p> <p>Доступные санитарно-гигиенические помещения;</p> <p>достаточная ширина дверных проемов в стенах, лестничных маршей, площадок от общего количества объектов, на которых инвалидам предоставляются услуги в сфере образования</p>	<p>0</p> <p>0</p> <p>0</p> <p>да</p> <p>да</p> <p>0</p> <p>0</p> <p>да</p> <p>0</p> <p>0</p>

д	удельный вес объектов с надлежащим размещением оборудования и носителей информации, необходимых для обеспечения беспрепятственного доступа к объектам (местам предоставления услуг) с учетом ограничений жизнедеятельности инвалида, а также надписей, знаков и иной текстовой и графической информации, выполненной рельефно-точечным шрифтом Брайля и на контрастном фоне, от общего количества объектов, на которых инвалидам предоставляются услуги в сфере образования	0
е	удельный вес объектов в сфере образования, имеющих утвержденные Паспорта доступности, от общего количества объектов, на которых предоставляются услуги в сфере образования	0

3. Оценка соответствия уровня доступности для инвалидов предоставляемых услуг и имеющихся недостатков в обеспечении условий их доступности для инвалидов с использованием показателей, предусмотренных п.12 Порядка обеспечения условий доступности для инвалидов объектов и предоставляемых услуг в сфере образования, а также оказания им при этом необходимой помощи (Приказ Минобрнауки России от 09.11.2015 №1309)

№ п/п	Основные показатели доступности для инвалидов предоставляемой услуги	Оценка соответствия уровня доступности для инвалидов предоставляемых услуг и имеющихся недостатков в обеспечении условий их доступности для инвалидов
а	удельный вес объектов, в которых одно из помещений, предназначенных для проведения массовых мероприятий, оборудовано индукционной петлей и звукоусиливающей аппаратурой, от общего количества объектов, на которых инвалидам предоставляются услуги в сфере образования	0
б	удельный вес услуг в сфере образования, предоставляемых с использованием русского жестового языка, допуском сурдопереводчика и тифлосурдопереводчика, от общего количества предоставляемых услуг в сфере образования	0
в	доля работников органов и организаций, предоставляющих услуги в сфере образования, прошедших инструктирование или обучение для работы с инвалидами по вопросам, связанным с обеспечением доступности для инвалидов объектов и услуг в сфере образования в соответствии с законодательством Российской Федерации и законодательством субъектов Российской Федерации, от общего числа работников органов и организаций, предоставляющих услуги в сфере образования	100
г	удельный вес услуг в сфере образования, предоставляемых инвалидам с сопровождением ассистента-помощника, от общего количества	0

	предоставляемых услуг в сфере образования	
д	удельный вес услуг в сфере образования, предоставляемых инвалидам с сопровождением тьютора, от общего количества предоставляемых услуг в сфере образования	0
е	доля педагогических работников дошкольных образовательных организаций и общеобразовательных организаций, имеющих образование и (или) квалификацию, позволяющие осуществлять обучение по адаптированным основным общеобразовательным программам, от общего числа педагогических работников дошкольных образовательных организаций и общеобразовательных организаций;	100
ж	доля детей-инвалидов в возрасте от 5 до 18 лет, получающих дополнительное образование, от общего числа детей-инвалидов данного возраста	0
з	доля детей-инвалидов в возрасте от 1,5 до 7 лет, охваченных дошкольным образованием, от общего числа детей-инвалидов данного возраста	0
и	доля детей-инвалидов, которым созданы условия для получения качественного общего образования, от общего числа детей-инвалидов школьного возраста;	0
к	удельный вес органов и организаций, предоставляющих услуги в сфере образования, официальный сайт которых адаптирован для лиц с нарушением зрения (слабовидящих).	100

4. Управленческие решения по срокам и объемам работ, необходимых для приведения объекта и порядка предоставления на нем услуг в соответствие с требованиями законодательства Российской Федерации об обеспечении условий их доступности для инвалидов

№ п/п	Мероприятия, необходимые для приведения объекта в соответствие с требованиями законодательства Российской Федерации об обеспечении их доступности и предоставления услуг для инвалидов	Сроки выполнения
Территория, прилегающая к зданию		
1	-у входа территорию объекта разместить доступные для МГН элементы информации об объекте согласно ГОСТ Р 52131-2003 и СП-101-2001, с размерами табличек 200 на 200мм -обеспечить покрытие пешеходных дорожек из твердых, ровных материалов, не создающих вибрацию при движении по нему -на пути движения по территории до доступного входа разместить элементы информационной поддержки и навигации -информацию об отсутствии парковки для инвалидов разместить на сайте ГАПОУ ГТТ и прием инвалидов-колясочников передвигающихся на транспортном средстве осуществлять по предварительному звонку, заказу	
Вход в здание		
2	-на лестнице наружной -установить поручни, в том числе разделительный согласно ГОСТ Р 51261-2017 «Устройства опорные стационарные реабилитационные. Типы и технические требования» -обустроить предупреждающие тактильно-контрастные указатели	

глубиной 0,5-0,6м на расстоянии 0,3м от внешнего края проступи верхней и нижней ступени

- на проступи краевых ступеней лестничных маршей нанести полосы, контрастные с поверхностью ступеней (желтого цвета)
- длину и ширину просветов ячеек дренажной решетки привести в соответствие с требованиями СП59.13330.2016
- на пандусе наружном установить поручни согласно ГОСТ Р 51261-2017 «Устройства опорные стационарные реабилитационные. Типы и технические требования» и СП 59.13330.2016 (поручни должны находится в одной вертикальной плоскости, расстояние между поручнями должно быть в пределах 0,9-1,0м, бортики устанавливаются высотой не менее 0,05м)

В настоящее время установить в начале марша пандуса вызывное устройство на высоте 0,8-0,85м, обозначить пиктограммой доступности размерами 200х200мм и помощь оказывать с помощью обученного персонала

- проем и порог двери входной привести в соответствие с СП 59.13330.2016 (ширина одной створки должна быть 0,9м и высота порога допускается не более 0,014м), в настоящее время приобрести переносной инвентарный пандус и использовать его при помощи обученного персонала
- при открывании двери навстречу движению, на расстоянии ширины полотна от плоскости дверного полотна перед дверью установить предупреждающие тактильно-контрастные указатели глубиной 0,5-0,6м, с высотой рифов 5мм
- перед входной дверью при направлении на выход обустроить предупреждающие тактильно-контрастные указатели на расстоянии 0,3м от двери
- установить информирующую тактильную табличку для людей с нарушением зрения с использованием рельефных знаков и символов, а также рельефно-точечного шрифта Брайля рядом с входной дверью со стороны дверной ручки на высоте от 1,2 до 1,6м с указанием названия объекта, времени оказания услуг
- дверь входную оборудовать доводчиком с временем закрывания не менее 5сек
- на прозрачные полотна входной двери нанести яркие контрастные маркировки на 2- уровнях: 0,9-1,0м и 1,3-1,4м
- нижние части стеклянных дверных полотен входной двери защитить противоударными полосами высотой не менее 0,3 м от уровня пола

01.09.2021

Пути движения внутри здания (в т.ч. пути эвакуации)

3

- разработать и установить в вестибюле тактильную или тактильно-звуковую мнемосхему отображающую информацию о помещениях на объекте и с указанием доступных мест
- предусмотреть в зоне ожидания не менее одного стула (кресла) с подлокотниками и надежной опорой для спины и обозначить знаком доступности для инвалидов
- пространство под колоннами в вестибюле выделить бортиком высотой не менее 0,05м
- на лестницах внутри здания установить поручни согласно ГОСТ Р 51261-2017 «Устройства опорные стационарные реабилитационные. Типы и технические требования»
- обустроить предупреждающие тактильно-контрастные указатели глубиной 0,5-0,6м на расстоянии 0,3м от внешнего края проступи верхней и нижней ступеней лестничных маршей
- проемы и пороги дверей привести в соответствие с СП 59.13330.2016 (ширина одной створки должна быть 0,9м и высота порога допускается не более 0,014м), в настоящее время использовать переносной инвентарный пандус при помощи

	<p>обученного персонала</p> <ul style="list-style-type: none"> - при открывании двери навстречу движению, на расстоянии ширины полотна от плоскости дверного полотна перед дверью установить предупреждающие тактильно-контрастные указатели глубиной 0,5-0,6м, с высотой рифов 4мм -на прозрачные полотна двери из тамбура в вестибюль нанести яркие контрастные маркировки на 2- уровнях: 0,9-1,0м и 1,3-1,4м -нижние части стеклянных дверных полотен двери из тамбура в вестибюль защитить противоударными полосами высотой не менее 0,3 м от уровня пола -пороги в дверных проемах на путях эвакуации привести в соответствие с СП 59.13330.2016 (пороги не более 0,014м, дверные проемы не менее 0,9м) 	01.09.2022
Зоны целевого назначения здания (целевого посещения объекта)		
4	<ul style="list-style-type: none"> -установить для людей с нарушением зрения информирующие тактильные таблички с использованием рельефных знаков и символов рядом с дверями кабинетов со стороны дверной ручки на высоте от 1,2 до 1,6м -кабинеты оборудовать индукционным контуром -залы оборудовать системой усиления звука (индивидуального или коллективного пользования) или предусмотреть места для лиц с нарушением слуха с размещением на расстоянии не более 3м от источника звука - в помещении для умывания рядом с обеденным залом не менее одного умывальника оборудовать стационарным поручнем -стационарные препятствия в обеденном зале оборудовать предупреждающими тактильно-контрастными указателями глубиной 0,5-0,6м с высотой рифов 4мм -приобрести прибор усиления звука (индукционную петлю) и разместить его на месте получения услуги -предусмотреть возможность одного места с высотой не более 0,85м и шириной рабочего фронта не менее 1,0м у стойки-окна в гардеробной и обозначить пиктограммой доступности для инвалидов -обустроить предупреждающие тактильно-контрастные указатели глубиной 0,5-0,6м на расстоянии 0,3м от внешнего края стойки-окна в гардеробной 	01.09.2022
Санитарно-гигиенические помещения		
5	<ul style="list-style-type: none"> - оборудовать для инвалидов и МГН доступную кабину или туалетную комнату в соответствии с СП 59.13330.2016 (раздел 6.3 «Санитарно-бытовые помещения») и ГОСТ Р 51261-2017 «Устройства опорные стационарные реабилитационные. Типы и технические требования» - оборудовать для инвалидов и МГН доступную душевую, в соответствии с СП 59.13330.2016 (раздел 6.3 «Санитарно-бытовые помещения») и ГОСТ Р 51261-2017 «Устройства опорные стационарные реабилитационные. Типы и технические требования» (п.п.5.2.8-5.2.8.9) -в раздевальной несколько крючков расположить на высоте не более 130см 	01.09.2021
Системы информации на объекте		
6	<ul style="list-style-type: none"> -разместить цветографические указатели и знаки, в том числе цветную разметку, щиты, стенды, электронные информационные табло, мониторы, дисплеи, тактильные таблички и схемы с рельефным шрифтом, световые маяки - визуальная информация должна располагаться на контрастном фоне с размерами знаков, соответствующими расстоянию рассмотрения, быть увязана с художественным решением интерьера и 	

	располагаться на высоте не менее 1,5 м и не более 4,5 м от уровня пола - установить световой сигнализатор школьного звонка, а также световую сигнализацию об эвакуации в случае чрезвычайных ситуаций	01.09.2022
7	-объект оборудовать индукционными системами, пассивными инфракрасными системами, которые позволяют облегчить восприятие аудио информации людям с нарушением слуха	01 09 2022
8	- при открывании входной двери навстречу движению, на расстоянии ширины полотна от плоскости дверного полотна перед дверью установить предупреждающие тактильно-контрастные указатели глубиной 0,5-0,6м, с высотой рифов 4мм -на пути движения до получения услуги установить тактильно-контрастные предупреждающие указатели - установить информирующие тактильные таблички перед входами в кабинеты, для людей с нарушением зрения разместить рядом с дверью со стороны дверной ручки на высоте от 1,2 до 1,6м	01 09 2020

5. Особые отметки

1. Паспорт сформирован на основании акта обследования объекта от « 7 » 05 2020 го, комиссией, состав которой утвержден приказом ГАПОУ ГТТ от « 28 » 04 2020 го, № _____ (акт обследования объекта прилагается)
2. ГАПОУ ГТТ оставляет за собой право вносить изменения и дополнения в Паспо доступности объекта и предоставляемых на нем услуг с учетом финансирования и потребности предоставлении услуг на качественно новом уровне с учетом изменения федерального регионального законодательства.



УТВЕРЖДАЮ

Директор

ГАПОУ ГТТ

О.В. Кручинина

" 6 " 05 2020 г.

АНКЕТА

(информация об объекте социальной инфраструктуры)

к паспорту доступности для инвалидов объекта и предоставляемых на нем услуг в сфере образования (далее – услуги)

1. Общие сведения об объекте

- 1.1. Наименование (вид) объекта: Государственное автономное профессиональное образовательное учреждение «Гуманитарно-технический техникум» г. Оренбурга, корпус 2
- 1.2. Адрес объекта: 460026, г. Оренбург, ул. Шевченко, 249
- 1.3. Сведения о размещении объекта:
- отдельно стоящее здание: 1-2-4 этажей, 7205 кв.м.
- наличие прилегающего земельного участка (да, нет); _____
- 1.4. Год постройки зданий: 1970г., год последнего капитального ремонта – _____ г.
- 1.5. Дата предстоящих плановых ремонтных работ: текущего - _____ г. капитального - _____ г.
- сведения об организации, расположенной на объекте**
- 1.6. Название организации (учреждения), (полное юридическое наименование – согласно Уставу, краткое наименование): Государственное автономное профессиональное образовательное учреждение «Гуманитарно-технический техникум» г. Оренбурга, ГАПОУ ГТТ
- 1.7. Юридический адрес организации (учреждения): 460036, г. Оренбург, ул. Шевченко, 40
- 1.8. Основание для пользования объектом (оперативное управление, аренда, собственность)
- 1.9. Форма собственности (государственная, негосударственная)
- 1.10. Территориальная принадлежность (федеральная, региональная, муниципальная)
- 1.11. Вышестоящая организация (наименование) – Министерство образования Оренбургской области
- 1.12. Адрес вышестоящей организации, другие координаты – 460000, г. Оренбург, ул. Постникова, дом 27

2. Характеристика деятельности организации на объекте

- 2.1 Сфера деятельности (здравоохранение, образование, социальная защита, физическая культура и спорт культура, связь и информация, транспорт, жилой фонд, потребительский рынок и сфера услуг, другое)
- 2.2 Виды оказываемых услуг – образовательные услуги среднего профессионального образования
- 2.3 Форма оказания услуг: на объекте, с длительным пребыванием, в т.ч. с проживанием, на дому, дистанционно (нужное подчеркнуть).
- 2.4 Категории обслуживаемого населения по возрасту: (дети, взрослые трудоспособного возраста пожилые; все возрастные категории)
- 2.5 Категории обслуживаемых инвалидов: инвалиды, передвигающиеся на коляске, инвалиды с нарушениями опорно-двигательного аппарата; нарушениями зрения, нарушениями слуха, с нарушениями умственного развития-все категории
- 2.6 Плановая мощность: посещаемость (количество обслуживаемых в день), вместимость, пропускная способность – 720 чел.
- 2.7 Участие в исполнении ИПР инвалида, ребенка-инвалида (да, нет)

3. Состояние доступности объекта для инвалидов и других маломобильных групп населения (МГН)

3.1 Путь следования к объекту пассажирским транспортом

(описать маршрут движения с использованием пассажирского транспорта)

общественный транспорт - автобусы №30, 38 до остановки «ГПТУ-37» или «Детсад»

наличие адаптированного пассажирского транспорта к объекту: нет

3.2 Путь к объекту от ближайшей остановки пассажирского транспорта:

3.2.1 расстояние до объекта от остановки транспорта 40-80 м

3.2.2 время движения (пешком) 2-5 мин

3.2.3 наличие выделенного от проезжей части пешеходного пути (да, нет),

3.2.4 Перекрестки: нерегулируемые; регулируемые, со звуковой сигнализацией, таймером

3.2.5 Информация на пути следования к объекту: акустическая, тактильная, визуальная; нет

3.2.6 Перепады высоты на пути: есть, нет (описать): бордюры

Их обустройство для инвалидов на коляске: да, нет

3.3 Вариант организации доступности ОСИ (формы обслуживания) * с учетом СП 35-101-2001

№№ п/п	Категория инвалидов (вид нарушения)	Вариант организации доступности объекта
1.	Все категории инвалидов и МГН	ДУ
	в том числе инвалиды:	
2	передвигающиеся на креслах-колясках	ВНД
3	с нарушениями опорно-двигательного аппарата	ДУ
4	с нарушениями зрения	ДУ
5	с нарушениями слуха	ДУ
6	с нарушениями умственного развития	ДУ

* - указывается один из вариантов: «А», «Б», «ДУ», «ВНД»

4. Управленческое решение (предложения по адаптации основных структурных элементов объекта)

№№ п/п	Основные структурно-функциональные зоны объекта	Рекомендации по адаптации объекта (вид работы)*
1	Территория, прилегающая к зданию (участок)	Текущий и капитальный ремонт
2	Вход (входы) в здание	Текущий и капитальный ремонт
3	Путь (пути) движения внутри здания (в т.ч. пути эвакуации)	Текущий и капитальный ремонт
4	Зона целевого назначения здания (целевого посещения объекта)	Текущий ремонт
5	Санитарно-гигиенические помещения	Текущий и капитальный ремонт
6	Система информации на объекте (на всех зонах)	Текущий ремонт
7	Пути движения к объекту (от остановки транспорта)	Индивидуальное решение с ТСР
8.	Все зоны и участки	Текущий и капитальный ремонт

* - указывается один из вариантов (видов работ): не нуждается; ремонт (текущий, капитальный); индивидуальное решение с ТСР; технические решения невозможны – организация альтернативной формы обслуживания

Размещение информации на Карте доступности субъекта РФ согласовано _____

(подпись, Ф.И.О., должность; координаты для связи уполномоченного представителя объекта)

УТВЕРЖДАЮ

Директор

ГАПОУ ГТТ

О.В. Кручинина

2020 г.



АКТ ОБСЛЕДОВАНИЯ
к паспорту доступности для инвалидов объекта и предоставляемых на нем
услуг в сфере образования (далее – услуги)
№ 1

Оренбургская область
Наименование территориального
образования субъекта РФ

« 7 » 05 2020 г.

1. Общие сведения об объекте

- 1.1. Наименование (вид) объекта: Государственное автономное профессиональное образовательное учреждение «Гуманитарно-технический техникум» г. Оренбурга, корпус 2
- 1.2. Адрес объекта: 460026, г. Оренбург, ул. Шевченко, 249
- 1.3. Сведения о размещении объекта:
- отдельно стоящее здание: 1-2-4 этажей, 7205 кв.м.
- наличие прилегающего земельного участка (да, нет);
- 1.4. Год постройки зданий: 1970г., год последней реконструкции – _____ г.
- 1.5. Дата предстоящих плановых ремонтных работ: текущего - _____ г. капитального _____ г.
- сведения об организации, расположенной на объекте**
- 1.6. Название организации (учреждения), (полное юридическое наименование – согласно Уставу, краткое наименование): Государственное автономное профессиональное образовательное учреждение «Гуманитарно-технический техникум» г. Оренбурга, ГАПОУ ГТТ
- 1.7. Юридический адрес организации (учреждения): 460036, г. Оренбург, ул. Шевченко, 40

2. Характеристика деятельности организации на объекте

Дополнительная информация: образовательные услуги среднего профессионального образования

3. Состояние доступности объекта

3.1 Путь следования к объекту пассажирским транспортом

(описать маршрут движения с использованием пассажирского транспорта)
общественный транспорт - автобусы №30, 38 до остановки «ГПТУ-37» или «Детсад»
наличие адаптированного пассажирского транспорта к объекту: нет

3.2 Путь к объекту от ближайшей остановки пассажирского транспорта:

- 3.2.1 расстояние до объекта от остановки транспорта 40-80 м
- 3.2.2 время движения (пешком) 2-5 мин
- 3.2.3 наличие выделенного от проезжей части пешеходного пути (да, нет),
- 3.2.4 Перекрестки: нерегулируемые; регулируемые, со звуковой сигнализацией, таймером
- 3.2.5 Информация на пути следования к объекту: акустическая, тактильная, визуальная; нет
- 3.2.6 Перепады высоты на пути: есть, нет (описать): бордюры
Их обустройство для инвалидов на коляске: да, нет

3.3 Организация доступности объекта для инвалидов – форма обслуживания

№№ п/п	Категория инвалидов (вид нарушения)	Вариант организации доступности объекта (формы обслуживания)*
1.	Все категории инвалидов и МГН	ДУ
	<i>в том числе инвалиды:</i>	
2	передвигающиеся на креслах-колясках	ВНД
3	с нарушениями опорно-двигательного аппарата	ДУ
4	с нарушениями зрения	ДУ
5	с нарушениями слуха	ДУ
6	с нарушениями умственного развития	ДУ

* - указывается один из вариантов: «А», «Б», «ДУ», «ВНД»

3.4 Состояние доступности основных структурно-функциональных зон

№ № п/п	Основные структурно- функциональные зоны	Состояние доступности, в том числе для основных категорий инвалидов**	Приложение	
			№ на плане	№ фото
1	Территория, прилегающая к зданию (участок)	ДУ	№№ 1,2	№№ 1-5
2	Вход (входы) в здание	ДУ	№№ 3-7	№№ 6-16
3	Путь (пути) движения внутри здания (в т.ч. пути эвакуации)	ДУ	№№ 8-11	№№ 17-40
4	Зона целевого назначения здания (целевого посещения объекта)	ДУ	№№ 12-14	№№ 41-48
5	Санитарно-гигиенические помещения	ВНД	№№ 15-17	№№ 49-55
6	Система информации и связи (на всех зонах)	ДУ	-	№№ 37-39, 59-64
7	Пути движения к объекту (от остановки транспорта)	ДУ	-	-

** Указывается: ДП-В - доступно полностью всем; ДП-И (К, О, С, Г, У) – доступно полностью избирательно (указать категории инвалидов); ДЧ-В - доступно частично всем; ДЧ-И (К, О, С, Г, У) – доступно частично избирательно (указать категории инвалидов); ДУ - доступно условно, ВНД - недоступно

3.5. ИТОГОВОЕ ЗАКЛЮЧЕНИЕ о состоянии доступности ОСИ: Доступно условно для всех категорий, требуется помощь сотрудника, за исключением зоны санитарно-гигиенические помещения, данная зона в настоящий момент для инвалидов-колясочников временно недоступна.

Автопарковка и стоянка для транспортного средства, а также туалетная комната для инвалидов на данном объекте отсутствует. Рекомендуется информацию о недоступности для инвалидов – колясочников данных элементов, разместить на сайте ГАПОУ ГТТ

4. Управленческое решение (проект)

4.1. Рекомендации по адаптации основных структурных элементов объекта:

№ № п \ п	Основные структурно-функциональные зоны объекта	Рекомендации по адаптации объекта (вид работы)*
1	Территория, прилегающая к зданию (участок)	Текущий и капитальный ремонт
2	Вход (входы) в здание	Текущий и капитальный ремонт
3	Путь (пути) движения внутри здания (в т.ч. пути эвакуации)	Текущий и капитальный ремонт
4	Зона целевого назначения здания (целевого посещения объекта)	Текущий ремонт
5	Санитарно-гигиенические помещения	Текущий и капитальный ремонт
6	Система информации на объекте (на всех зонах)	Текущий ремонт
7	Пути движения к объекту (от остановки транспорта)	Индивидуальное решение с ТСР
8.	Все зоны и участки	Текущий и капитальный ремонт

*- указывается один из вариантов (видов работ): не нуждается; ремонт (текущий, капитальный); индивидуальное решение с ТСР; технические решения невозможны – организация альтернативной формы обслуживания

4.2. Период проведения работ 2020 - 2022 годы в рамках исполнения плана

(указывается наименование документа: программы, плана)

4.3 Ожидаемый результат (по состоянию доступности) после выполнения работ по адаптации доступность для всех категорий инвалидов универсальная

Оценка результата исполнения программы, плана (по состоянию доступности) _____

4.4. Для принятия решения требуется, не требуется (нужное подчеркнуть):

4.4.1. согласование на Комиссии _____
(наименование Комиссии по координации деятельности в сфере обеспечения доступной среды жизнедеятельности для инвалидов и других МГН)

4.4.2. согласование работ с надзорными органами (в сфере проектирования и строительства, архитектуры, охраны памятников, другое - указать)

4.4.3. техническая экспертиза; разработка проектно-сметной документации;

4.4.4. согласование с вышестоящей организацией (собственником объекта);

4.4.5. согласование с общественными организациями инвалидов да _____;

4.4.6. другое _____

Имеется заключение уполномоченной организации о состоянии доступности объекта (наименование документа и выдавшей его организации, дат:а), прилагается

паспорт доступности. Автономная некоммерческая организация «Экспертный центр паспортизации и сертификации «Доступная среда»

4.7. Информация может быть размещена (обновлена) на Карте доступности субъекта РФ

(наименование сайта, портала)

5. Особые отметки

ПРИЛОЖЕНИЯ:


Результаты обследования:

1. Территории, прилегающей к объекту на 2 л.
2. Входа (входов) в здание на 3 л.
3. Путей движения в здании на 3 л.
4. Зоны целевого назначения объекта на 5 л.
5. Санитарно-гигиенических помещений на 2 л.
6. Системы информации (и связи) на объекте на 3 л.
7. Результаты фотофиксации на объекте: ГАПОУ ГТТ, корпус 2, 460026, г. Оренбург, ул. Шевченко, 249 на 32 л.
8. Этажные планы объекта: ГАПОУ ГТТ, корпус 2, 460026, г. Оренбург, ул. Шевченко, 249 на 2 л.

Другое (в том числе дополнительная информация о путях движения к объекту)


Руководитель рабочей группы:

Заместитель директора по УР
(Должность, Ф.И.О.)

Сундукова Г.А. 
(Подпись)

Члены рабочей группы:

Заместитель директора по АХЧ
(Должность, Ф.И.О.)


Хомичева И.А. 
(Подпись)

Механик
(Должность, Ф.И.О.)

Соколенко В.В. 
(Подпись)

В том числе:

представители общественных организаций инвалидов
Представитель ООО ВОИ,
эксперт в области создания и обеспечения безбарьерной среды
для людей с инвалидностью и МПН
(Должность, Ф.И.О.)

Кузнецов Ю.А. 
(Подпись)

представители организации, расположенной на объекте

(Должность, Ф.И.О.)

(Подпись)

(Должность, Ф.И.О.)

(Подпись)

Управленческое решение согласовано « ____ » _____ 20__ г. (протокол № ____)
Комиссией (название) _____

I Результаты обследования:

1. Территории, прилегающей к зданию (участка)

ГАПОУ ГТТ, корпус 2

460026, г. Оренбург, ул. Шевченко, 249

Наименование объекта, адрес

№ п/п	Наименование функционально-планировочного элемента	Наличие элемента			Выявленные нарушения и замечания		Работы по адаптации объектов	
		есть/нет	№ на плане	№ фото	Содержание	Значимо для инвалида (категория)	Содержание	Виды работ
1.1	Вход (входы) на территорию	есть	№ 1	№ № 1, 2, 3	-нет размещенных знаковых средств отображения информации для инвалидов и МГН, которая предоставляет необходимую и достаточную визуальную информацию, способствующую уверенной ориентации, безопасности и эффективной жизнедеятельности	К,О, С,Г	-у входа территорию объекта разместить доступные для МГН элементы информации об объекте согласно ГОСТ Р 52131-2003 и СП-101-2001, с размерами табличек 200 на 200мм	ТР
1.2	Путь (пути) движения на территории	есть	№ 2	№ № 4, 5	-асфальтовое покрытие на территории создает вибрацию при движении и требует ремонта -на пути движения по территории до доступного входа отсутствуют элементы информационной поддержки и навигации	К,О, С	-обеспечить покрытие пешеходных дорожек из твердых, ровных материалов, не создающих вибрацию при движении по нему -на пути движения по территории до доступного входа разместить элементы информационной поддержки и навигации	КР, ТР
1.3	Лестница (наружная)	нет	-	-	-	-	-	-
1.4	Пандус (наружный)	нет	-	-	-	-	-	-
1.5	Автостоянка и парковка	нет	-	-	- не выделено ни одно машино-место для стоянки (парковки) транспортного средства инвалида-колясочника	К	-информацию об отсутствии парковки для инвалидов разместить на сайте ГАПОУ ГТТ и прием инвалидов-колясочников передвигающихся на транспортном средстве осуществлять по предварительному	-

						звонку, заказу	
	ОБЩИЕ требования к зоне	-Беспрепятственное и удобное передвижение МГН по участку к зданию -информационная поддержка на всех путях движения МГН -возможность совмещения транспортных проездов и пешеходных дорог на пути к объектам -наличие гигиенических сертификатов на материалы (оснащение, оборудование, изделия, приборы), используемые инвалидами -организация мест отдыха на участке					

II Заключение по зоне:

Наименование структурно-функциональной зоны	Состояние доступности* (к пункту 3.4 Акта обследования ОСИ)	Приложение		Рекомендации по адаптации (вид работы) ** к пункту 4.1 Акта обследования ОСИ
		№ на плане	№ фото	
Территория, прилегающая к зданию (участок)	ДУ	№№ 1,2	№№ 1-5	ТР,КР

* указывается: **ДП-В** - доступно полностью всем; **ДП-И** (К, О, С, Г, У) – доступно полностью избирательно (указать категории инвалидов); **ДЧ-В** - доступно частично всем; **ДЧ-И** (К, О, С, Г, У) – доступно частично избирательно (указать категории инвалидов); **ДУ** - доступно условно, **ВНД** – недоступно

**указывается один из вариантов: не нуждается; ремонт (текущий, капитальный); индивидуальное решение с ТСР; технические решения невозможны – организация альтернативной формы обслуживания

Комментарий к заключению: Мероприятия по техническому обустройству возможны в порядке текущего и капитального ремонта, для адаптации требуется помощь сотрудников.

I Результаты обследования:

2. Входа (входов) в здание

ГАПОУ ГТТ, корпус 2

460026, г. Оренбург, ул. Шевченко, 249

Наименование объекта, адрес

№ п/п	Наименование функционально-планировочного элемента	Наличие элемента			Выявленные нарушения и замечания		Работы по адаптации объектов	
		есть/нет	№ на плане	№ фото	Содержание	Значимо для инвалидов (категория)	Содержание	Виды работ
2.1	Лестница (наружная)	есть	№ 3	№ № 6, 7	-лестница наружная не оборудована поручнями, соответствующим техническим требованиям, предъявляемым к опорным стационарным устройствам -перед лестницей нет предупреждающих тактильно-контрастных указателей; -на проступях краевых ступеней лестничного марша нет контрастных полос -при ширине лестницы более 4м отсутствует двухсторонний разделительный поручень	К,О, С	-установить поручни, в том числе разделительный согласно ГОСТ Р 51261-2017 «Устройства опорные стационарные реабилитационные. Типы и технические требования» -обустроить предупреждающие тактильно-контрастные указатели глубиной 0,5-0,6м на расстоянии 0,3м от внешнего края проступи верхней и нижней ступени - на проступи краевых ступеней лестничных маршей нанести полосы, контрастные с поверхностью ступеней (желтого цвета)	ТР
2.2	Пандус (наружный)	есть	№ № 8, 9, 10	№ 80	-на пандусе наружном установлены поручни, не соответствующие техническим требованиям, предъявляемым к опорным стационарным устройствам -ширина между поручнями, составляет 145 см -по продольным краям марша пандуса отсутствуют бортики	К,О	-установить поручни согласно ГОСТ Р 51261-2017 «Устройства опорные стационарные реабилитационные. Типы и технические требования» и СП 59.13330.2016 (поручни должны находится в одной вертикальной плоскости, расстояние между поручнями должно быть в пределах 0,9-1,0м, бортики	ТР

							устанавливаются высотой не менее 0,05м) В настоящее время установить в начале марша пандуса вызывное устройство на высоте 0,8-0,85м, обозначить пиктограммой доступности размерами 200x200мм и помочь оказывать с помощью обученного персонала	
2.3	Входная площадка (перед дверью)	есть	№ 5	№ 11	-	-	-	-
2.4	Дверь (входная)	есть	№ 6	№ 12, 13, 14	-проем двери входной составляет 81см, порог-5см - при открывании двери навстречу движению, на расстоянии ширины полотна от плоскости дверного полотна перед дверью отсутствуют предупреждающие тактильно-контрастные указатели -при движении на выход перед входной дверью нет предупреждающих тактильно-контрастных указателей -нет информирующей тактильной таблички перед входом в здание с указанием названия учреждения, времени оказания услуг (приемных часов) -дверь входная оборудована пружиной -на прозрачных полотнах входной двери отсутствует контрастная маркировка -нижняя часть стеклянных дверных полотен входной двери не защищена противоударной полосой	К,О, С	- проем и порог двери входной привести в соответствие с СП 59.13330.2016 (ширина одной створки должна быть 0,9м и высота порога допускается не более 0,014м), в настоящее время приобрести переносной инвентарный пандус и использовать его при помощи обученного персонала - при открывании двери навстречу движению, на расстоянии ширины полотна от плоскости дверного полотна перед дверью установить предупреждающие тактильно-контрастные указатели глубиной 0,5-0,6м, с высотой рифов 5мм -перед входной дверью при направлении на выход обустроить предупреждающие тактильно-контрастные указатели на расстоянии 0,3м от двери - установить информирующую тактильную табличку для людей с нарушением зрения с	КР, ТР

							использованием рельефных знаков и символов, а также рельефно-точечного шрифта Брайля рядом с входной дверью со стороны дверной ручки на высоте от 1,2 до 1,6м с указанием названия объекта, времени оказания услуг -дверь входную оборудовать доводчиком с временем закрывания не менее 5сек -на прозрачные полотна входной двери нанести яркие контрастные маркировки на 2-уровнях: 0,9-1,0м и 1,3-1,4м -нижние части стеклянных дверных полотен входной двери защитить противоударными полосами высотой не менее 0,3 м от уровня пола	
2.5	Тамбур	есть	№ 7	№ № 15, 16	-в тамбуре имеется незакрепленное грязезащитное покрытие	О	-грязезащитное покрытие закрепить	ТР
	ОБЩИЕ требования к зоне	Как минимум один вход, приспособленный для МГН с поверхности земли, наличие гигиенических сертификатов на материалы (оснащение, оборудование, изделия, приборы), используемые инвалидами						

II Заключение по зоне:

Наименование структурно-функциональной зоны	Состояние доступности* (к пункту 3.4 Акта обследования ОСИ)	Приложение		Рекомендации по адаптации (вид работы) ** к пункту 4.1 Акта обследования ОСИ
		№ на плане	№ фото	
Вход (входы) в здание	ДУ	№№ 3-7	№№ 6-16	ТР, КР

* указывается: **ДП-В** - доступно полностью всем; **ДП-И** (К, О, С, Г, У) – доступно полностью избирательно (указать категории инвалидов); **ДЧ-В** - доступно частично всем; **ДЧ-И** (К, О, С, Г, У) – доступно частично избирательно (указать категории инвалидов); **ДУ** - доступно условно, **ВНД** - недоступно

**указывается один из вариантов: не нуждается; ремонт (текущий, капитальный); индивидуальное решение с ТСП; технические решения невозможны – организация альтернативной формы обслуживания

Комментарий к заключению: Мероприятия по техническому обустройству возможны в порядке текущего и капитального ремонта. Для адаптации необходимо организовать помощь сотрудников.

I Результаты обследования:
3. Пути (путей) движения внутри здания (в т.ч. путей эвакуации)
ГАПОУ ГТТ, корпус 2
460026, г. Оренбург, ул. Шевченко, 249
Наименование объекта, адрес

№ п/п	Наименование функционально-планировочного элемента	Наличие элемента			Выявленные нарушения и замечания		Работы по адаптации объектов	
		есть/нет	№ на плане	№ фото	Содержание	Значимо для инвалидов (категория)	Содержание	Виды работ
3.1	<u>Вестибюль, зона ожидания</u>	есть	№ 8	№ № 17, 18, 19	-в вестибюле нет доступной для МГН и инвалидов-колясочников информации о схеме движения инвалидов по зданию с указанием доступных мест общего пользования и обслуживания -в зоне ожидания отсутствуют сиденья с подлокотниками -в вестибюле имеются стационарные препятствия в виде колонн, не оборудованные предупреждающими тактильно-контрастными указателями	К,О, С,Г	-разработать и установить тактильную или тактильно-звуковую мнемосхему отображающую информацию о помещениях на объекте и с указанием доступных мест -предусмотреть не менее одного стула (кресла) с подлокотниками и надежной опорой для спины и обозначить знаком доступности для инвалидов -стационарные препятствия оборудовать предупреждающими тактильно-контрастными указателями глубиной 0,5-0,6м с высотой рифов 4мм	ТР
3.2	Лестница (внутри здания)	есть	№ 9	№ № 20, 21, 22, 23, 24	-лестницы внутри здания не оборудованы поручнями, соответствующими техническим требованиям, предъявляемым к опорным стационарным устройствам -перед лестницами нет предупреждающих тактильно-контрастных указателей -на проступях краевых ступеней лестничных маршей нет контрастных полос	К,О, С	-установить поручни согласно ГОСТ Р 51261-2017 «Устройства опорные стационарные реабилитационные. Типы и технические требования» -обустроить предупреждающие тактильно-контрастные указатели глубиной	ТР

					-боковые края ступеней, не примыкающие к стенам, не имеют бортиков для предотвращения соскальзывания трости или ноги		0,5-0,6м на расстоянии 0,3м от внешнего края проступи верхней и нижней ступени - на проступи краевых ступеней лестничных маршей нанести полосы, контрастные с поверхностью ступеней (желтого цвета) - боковые края ступеней, не примыкающие к стенам оборудовать бортиками высотой не менее 0,02м	
3.3	Пандус (внутри здания)	нет	-	-	-	-	-	-
3.4	Лифт пассажирский (или подъемник)	нет	-	-	-	-	-	-
3.5	Дверь	есть	№ 10	№ 25, 26, 27, 28, 29, 30, 31, 32, 33, 34, 35, 36	- на объекте имеются проемы дверей шириной менее 0,9м, а также двери двухстворчатые, где одна створка имеют ширину менее 0,9м и пороги более 0,014м - при открывании дверей (в месте получения услуги) навстречу движению, на расстоянии ширины полотна от плоскости дверного полотна перед дверью отсутствуют предупреждающие тактильно-контрастные указатели -при движении на выход перед дверьми (в месте получения услуги) нет предупреждающих тактильно-контрастных указателей -на прозрачных полотнах двери из тамбура в вестибюль отсутствует контрастная маркировка -нижняя часть стеклянных дверных полотен двери из тамбура в вестибюль не защищена противоударной полосой	К,О, С	- проемы и пороги дверей привести в соответствие с СП 59.13330.2016 (ширина одной створки должна быть 0,9м и высота порога допускается не более 0,014м), в настоящее время приобрести переносной инвентарный пандус и использовать при помощи обученного персонала - при открывании двери (в месте получения услуги) навстречу движению, на расстоянии ширины полотна от плоскости дверного полотна перед дверью установить предупреждающие тактильно-контрастные указатели глубиной 0,5-0,6м, с высотой рифов 4мм -перед дверьми при направлении на выход обустроить предупреждающие	КР, ТР

						тактильно-контрастные указатели глубиной 0,5-0,6м, с высотой рифов 4мм на расстоянии 0,3м от двери -на прозрачные полотна двери из тамбура в вестибюль нанести яркие контрастные маркировки на 2-уровнях: 0,9-1,0м и 1,3-1,4м -нижние части стеклянных дверных полотен двери из тамбура в вестибюль защитить противоударными полосами высотой не менее 0,3 м от уровня пола		
3.6	Пути эвакуации (в т.ч. зоны безопасности)	есть	№ 11	№ № 37, 38, 39, 40	-на путях эвакуации имеются дверные проемы менее 0,9м с порогами более 0,014м	К, О, С	-пороги и дверные проемы привести в соответствие с СП 59.13330.2016 (пороги не более 0,014м, дверные проемы не менее 0,9м)	К Т
	ОБЩИЕ требования к зоне	Наиболее удобный и короткий путь к зоне целевого назначения, гигиенические сертификаты на материалы (оснащение, оборудование, изделия, прибор; используемые инвалидами, выключатели и розетки – на высоте 0,8м от уровня пола Зоны отдыха – на каждом доступном МГН этаже на 2-3 места						

II Заключение по зоне:

Наименование структурно-функциональной зоны	Состояние доступности* (к пункту 3.4 Акта обследования ОСИ)	Приложение		Рекомендации по адаптации (вид работы) ** к пункту 4.1 Акта обследования ОСИ
		№ на плане	№ фото	
Путь (пути) движения внутри здания (в т.ч. пути эвакуации)	ДУ	№№ 8-11	№№ 17-40	ТР, КР

* указывается: **ДП-В** - доступно полностью всем; **ДП-И** (К, О, С, Г, У) – доступно полностью избирательно (указать категории инвалидов); **ДЧ-В** - доступно частично всем; **ДЧ-И** (К, О, С, Г, У) – доступно частично избирательно (указать категории инвалидов); **ДУ** - доступно условно, **ВНД** - недоступно

** указывается один из вариантов: не нуждается; ремонт (текущий, капитальный); индивидуальное решение с ТСР; технические решения невозможны – организация альтернативной формы обслуживания

Комментарий к заключению: Мероприятия по техническому обустройству возможны в поря текущего и капитального ремонта. Для адаптации необходимо организовать помощь сотрудников.

I Результаты обследования:

4. Зоны целевого назначения здания (целевого посещения объекта)

Вариант I – зона обслуживания инвалидов

ГАПОУ ГТТ, корпус 2

460026, г. Оренбург, ул. Шевченко, 249

Наименование объекта, адрес

№ п/п	Наименование функционально-планировочного элемента	Наличие элемента			Выявленные нарушения и замечания		Работы по адаптации объектов	
		есть/нет	№ на плане	№ фото	Содержание	Значимо для инвалидов (категория)	Содержание	Вид работ
4.1	Кабинетная форма обслуживания	есть	№ 12	№ 41, 42, 43, 44	-нет информирующих тактильных табличек рядом с дверями для людей с нарушением зрения -в кабинетах отсутствует оборудование для людей с нарушением слуха	С,Г	-установить для людей с нарушением зрения информирующие тактильные таблички с использованием рельефных знаков и символов рядом с дверьми кабинетов со стороны дверной ручки на высоте от 1,2 до 1,6м -кабинеты оборудовать индукционным контуром	ТР
4.2	Зальная форма обслуживания	есть	№ 13	№ 45, 46, 47	-у дверей в спортзал и обеденный зал нет информирующих тактильных табличек для людей с нарушением зрения -отсутствует система усиления звука (индивидуального или коллективного пользования) -в помещении для умывания рядом с обеденным залом отсутствуют умывальники, оборудованные стационарным поручнем -в обеденном зале имеются стационарные препятствия в виде колонн, не оборудованные предупреждающими тактильно-контрастными указателями	К,О, С,Г	-установить для людей с нарушением зрения информирующие тактильные таблички с использованием рельефных знаков и символов рядом с дверями в спортзал и столовую со стороны дверной ручки на высоте от 1,2 до 1,6м - залы оборудовать системой усиления звука (индивидуального или коллективного пользования) или предусмотреть места для лиц с нарушением слуха с размещением на расстоянии не более 3м от источника звука - в помещении для	ТР

							<p>умывания рядом с обеденным залом не менее одного умывальника оборудовать стационарным поручнем -стационарные препятствия оборудовать предупреждающими тактильно-контрастными указателями глубиной 0,5-0,6м с высотой рифов 4мм</p>	
4.3	Прилавочная форма обслуживания	есть	№ 14	№ 48	<p>-отсутствует оборудование для людей с нарушением слуха</p> <p>высота стойки-окна в гардеробной-97см</p> <p>-перед местом получения услуги нет предупреждающих тактильно-контрастных указателей</p>	К,О, С,Г	<p>-приобрести прибор усиления звука (индукционную петлю) и разместить его на месте получения услуги</p> <p>-предусмотреть возможность одного места с высотой не более 0,85м и шириной рабочего фронта не менее 1,0м и обозначить пиктограммой доступности для инвалидов</p> <p>-обустроить предупреждающие тактильно-контрастные указатели глубиной 0,5-0,6м на расстоянии 0,3м от внешнего края стойки-окна в гардеробной</p>	ТР
4.4	Форма обслуживания с перемещением по маршруту	нет	-	-	-	-	-	-
4.5	Кабина индивидуального обслуживания	нет	-	-	-	-	-	-
	ОБЩИЕ требования к зоне	<p>Места целевого назначения могут быть универсальными, либо специально выделенными для инвалидов и других МГН (в том числе вблизи входов), наличие информирующих обозначений помещений – рядом с дверью, со стороны дверной ручки, на высоте от 1,4 до 1,75м, дублирование рельефными знаками</p>						

II Заключение по зоне:

Наименование структурно-функциональной зоны	Состояние доступности* (к пункту 3.4 Акта обследования ОСИ)	Приложение		Рекомендации по адаптации (вид работы) ** к пункту 4.1 Акта обследования ОСИ
		№ на плане	№ фото	
Зона целевого назначения здания (целевого посещения объекта)	ДУ	№№ 12-14	№№ 41-48	ТР

* указывается: **ДП-В** - доступно полностью всем; **ДП-И** (К, О, С, Г, У) – доступно полностью избирательно (указать категории инвалидов); **ДЧ-В** - доступно частично всем; **ДЧ-И** (К, О, С, Г, У) – доступно частично избирательно (указать категории инвалидов); **ДУ** - доступно условно, **ВНД** - недоступно

**указывается один из вариантов: не нуждается; ремонт (текущий, капитальный); индивидуальное решение с ТСР; технические решения невозможны – организация альтернативной формы обслуживания

Комментарий к заключению: Мероприятия по техническому обустройству возможны в порядке текущего ремонта. Для адаптации необходимо организовать помощь сотрудников.

I Результаты обследования:

4. Зоны целевого назначения здания (целевого посещения объекта)

Вариант II – места приложения труда

Наименование функционально-планировочного элемента	Наличие элемента			Выявленные нарушения и замечания		Работы по адаптации объектов	
	есть/нет	№ на плане	№ фото	Содержание	Значимо для инвалида (категория)	Содержание	Виды работ
Место приложения труда	Нет	-	-	-	-	-	-

II Заключение по зоне:

Наименование структурно-функциональной зоны	Состояние доступности* (к пункту 3.4 Акта обследования ОСИ)	Приложение		Рекомендации по адаптации (вид работы) ** к пункту 4.1 Акта обследования ОСИ
		№ на плане	№ фото	
Зоны целевого назначения здания (целевого посещения объекта) - Место приложения труда	-	-	-	-

* указывается: **ДП-В** - доступно полностью всем; **ДП-И** (К, О, С, Г, У) – доступно полностью избирательно (указать категории инвалидов); **ДЧ-В** - доступно частично всем; **ДЧ-И** (К, О, С, Г, У) – доступно частично избирательно (указать категории инвалидов); **ДУ** - доступно условно, **ВНД** - недоступно

**указывается один из вариантов: не нуждается; ремонт (текущий, капитальный); индивидуальное решение с ТСР; технические решения невозможны – организация альтернативной формы обслуживания

I Результаты обследования:

**4. Зоны целевого назначения здания (целевого посещения объекта)
Вариант III – жилые помещения**

Наименование функционально-планировочного элемента	Наличие элемента			Выявленные нарушения и замечания		Работы по адаптации объектов	
	есть/нет	№ на плане	№ фото	Содержание	Значимо для инвалида (категория)	Содержание	Виды работ
Жилые помещения	-	-	-	-	-	-	-

II Заключение по зоне:

Наименование структурно-функциональной зоны	Состояние доступности* (к пункту 3.4 Акта обследования ОСИ)	Приложение		Рекомендации по адаптации (вид работы) ** к пункту 4.1 Акта обследования ОСИ
		№ на плане	№ фото	
Зоны целевого назначения здания (целевого посещения объекта) - Жилые помещения	-	-	-	-

* указывается: **ДП-В** - доступно полностью всем; **ДП-И** (К, О, С, Г, У) – доступно полностью избирательно (указать категории инвалидов); **ДЧ-В** - доступно частично всем; **ДЧ-И** (К, О, С, Г, У) – доступно частично избирательно (указать категории инвалидов); **ДУ** - доступно условно, **ВНД** - недоступно

** указывается один из вариантов: не нуждается; ремонт (текущий, капитальный); индивидуальное решение с ТСР; технические решения невозможны – организация альтернативной формы обслуживания

I Результаты обследования:

5. Санитарно-гигиенических помещений

ГАПОУ ГТТ, корпус 2

460026, г. Оренбург, ул. Шевченко, 249

Наименование объекта, адрес

№ п/п	Наименование функционально-планировочного элемента	Наличие элемента			Выявленные нарушения и замечания		Работы по адаптации объектов	
		есть/нет	№ на плане	№ фото	Содержание	Значимо для инвалидов (категория)	Содержание	Виды работ
5.1	Туалетная комната	есть	№ 15	№ № 49, 50, 51, 52, 53, 54, 55	-специально оборудованной для инвалидов доступной кабины или туалетной комнаты на объекте нет	К,О, С,Г	- оборудовать для инвалидов и МГН доступную кабину или туалетную комнату, в соответствии с СП 59.13330.2016 (раздел 6.3 «Санитарно-бытовые помещения») и ГОСТ Р 51261-2017 «Устройства опорные стационарные реабилитационные. Типы и технические требования» (п.п.5.2.8-5.2.8.9)	КР, ТР
5.2	Душевая/ванная комната	есть	№ 16	№ № 56, 57	-специально оборудованной для инвалидов доступной душевой на объекте нет	К,О, С,Г	- оборудовать для инвалидов и МГН доступную душевую, в соответствии с СП 59.13330.2016 (раздел 6.3 «Санитарно-бытовые помещения») и ГОСТ Р 51261-2017 «Устройства опорные стационарные реабилитационные. Типы и технические требования» (п.п.5.2.8-5.2.8.9)	КР, ТР
5.3	Бытовая комната (гардеробная)	есть	№ 17	№ 58	-крючки в раздевалке спортзала расположены на высоте 160см	К	-несколько крючков расположить на высоте не более 130см	ТР
	ОБЩИЕ требования к зоне	-Не менее одной универсальной кабины, доступной для всех категорий граждан в любых общественных зданиях (при численности посетителей 50 человек и более или при продолжительности нахождения посетителя в здании 60 мин и более; -установка поручней, штанг, поворотных или откидных сидений						

	<ul style="list-style-type: none"> - выключатели и розетки – на высоте 0,8м от уровня пола - наличие информирующих обозначений помещений – рядом с дверью, со стороны дверной ручки, на высоте от 1,4 до 1,75м, дублирование рельефными знаками - гигиенические сертификаты на материалы (оснащение, оборудование, изделия, приборы), используемые инвалидами -использование водопроводных кранов рычажного или нажимного действия (или управляемого электронными системами) -управление спуском воды в унитазе на боковой стене кабины
--	--

II Заключение по зоне:

Наименование структурно-функциональной зоны	Состояние доступности* (к пункту 3.4 Акта обследования ОСИ)	Приложение		Рекомендации по адаптации (вид работы) ** к пункту 4.1 Акта обследования ОСИ
		№ на плане	№ фото	
Туалетная комната	ВНД	№ 15	№№ 49-55	ТР,КР
Душевая/ ванная комната	ВНД	№ 16	№№ 56,57	ТР,КР
Бытовая комната (гардеробная)	ДУ	№ 17	№ 58	-

* указывается: **ДП-В** - доступно полностью всем; **ДП-И** (К, О, С, Г, У) – доступно полностью избирательно (указать категории инвалидов); **ДЧ-В** - доступно частично всем; **ДЧ-И** (К, О, С, Г, У) – доступно частично избирательно (указать категории инвалидов); **ДУ** - доступно условно, **ВНД** - недоступно

**указывается один из вариантов: не нуждается; ремонт (текущий, капитальный); индивидуальное решение с ТСП; технические решения невозможны – организация альтернативной формы обслуживания

Комментарий к заключению: Мероприятия по техническому обустройству возможны в порядке капитального и текущего ремонта. В настоящее время структурно-функциональная зона-туалетная комната, душевая для инвалидов-колясочников временно недоступны.

I Результаты обследования:
6. Системы информации на объекте
ГАПОУ ГТТ, корпус 2
460026, г. Оренбург, ул. Шевченко, 249

Наименование объекта, адрес

№ п/п	Наименование функционально-планировочного элемента	Наличие элемента			Выявленные нарушения и замечания		Работы по адаптации объектов	
		есть/нет	№ на плане	№ фото	Содержание	Значимость для инвалидов (категория)	Содержание	Виды работ
6.1	Визуальные средства	есть	-	№ № 59, 60, 61, 62, 63, 64	- на объекте отсутствуют визуальные устройства и средства информации, используемые для вспомогательного управления движением и поведением посетителей -отсутствует световой сигнализатор школьного звонка, а также световая сигнализация об эвакуации в случае чрезвычайных ситуаций	К,О, С,Г	-разместить цветографические указатели и знаки, в том числе цветную разметку, щиты, стенды, электронные информационные табло, мониторы, дисплеи, тактильные таблички и схемы с рельефным шрифтом, световые маяки - визуальная информация должна располагаться на контрастном фоне с размерами знаков, соответствующими расстоянию рассмотрения, быть увязана с художественным решением интерьера и располагаться на высоте не менее 1,5 м и не более 4,5 м от уровня пола - установить световой сигнализатор школьного звонка, а также световую сигнализацию об эвакуации в случае чрезвычайных ситуаций	ТР
6.2	Акустические средства	есть	-	№ № 37, 38, 39	-на объекте отсутствуют звуковая навигационная система, звуковые маяки, вспомогательные слуховые устройства систем усиления слышимости	С,Г	-объект оборудовать индукционными системами, пассивными инфракрасными системами, которые позволяют облегчить восприятие аудио информации людям с нарушением	ТР

6.3	Тактильные средства	нет	-	-	<p>- при открывании входной двери навстречу движению, на расстоянии ширины полотна от плоскости дверного полотна перед дверью отсутствуют предупреждающие тактильно-контрастные указатели</p> <p>-на пути движения внутри объекта и до получения услуги отсутствуют направляющие и предупреждающие тактильно-контрастные указатели</p> <p>-нет информирующих тактильных табличек перед входами в кабинеты для людей с нарушением зрения</p>	С	<p>слуха</p> <p>- при открывании входной двери навстречу движению, на расстоянии ширины полотна от плоскости дверного полотна перед дверью установить предупреждающие тактильно-контрастные указатели глубиной 0,5-0,6м, с высотой рифов 4мм</p> <p>-на пути движения до получения услуги установить тактильно-контрастные предупреждающие и направляющие указатели</p> <p>-установить информирующие тактильные таблички перед входами в кабинеты, для людей с нарушением зрения разместить рядом с дверью со стороны дверной ручки на высоте от 1,2 до 1,6м</p>	ТР
	ОБЩИЕ требования к зоне	<p>-Системы средств информации и сигнализации об опасности должны быть комплексными для всех категорий инвалидов (визуальными, звуковыми и тактильными) и соответствовать ГОСТ</p> <p>-знаки и символы должны быть идентичными в пределах здания, комплекса сооружений, в одном районе, соответствовать знакам в нормативных документах по стандартизации</p> <p>-система средств информации зон и помещений должна обеспечивать непрерывность информации, своевременное ориентирование и однозначное опознание объектов и мест посещения</p> <p>-возможность получения информации об ассортименте представляемых услуг, размещении и назначении функциональных элементов, расположении путей эвакуации, предупреждать об опасности в экстремальных ситуациях</p> <p>- визуальная информация располагается на контрастном фоне с размерами знаков, соответствующих рассмотрению и должна быть увязана с художественным решением интерьера</p> <p>-система оповещения о пожаре – световая, синхронно со звуковой сигнализацией</p>						

II Заключение по зоне:

Наименование структурно-функциональной зоны	Состояние доступности* (к пункту 3.4 Акта обследования ОСИ)	Приложение		Рекомендации по адаптации (вид работы) ** к пункту 4.1 Акта обследования ОСИ
		№ на плане	№ фото	
Системы информации на объекте	ДУ	-	№№ 37-39, 59-64	ТР

* указывается: **ДП-В** - доступно полностью всем; **ДП-И** (К, О, С, Г, У) – доступно полностью избирательно (указать категории инвалидов); **ДЧ-В** - доступно частично всем; **ДЧ-И** (К, О, С, Г, У) – доступно частично избирательно (указать категории инвалидов); **ДУ** - доступно условно, **ВНД** - недоступно

**указывается один из вариантов: не нуждается; ремонт (текущий, капитальный); индивидуальное решение с ТСП; технические решения невозможны – организация альтернативной формы обслуживания

Комментарий к заключению: Мероприятия по техническому обустройству возможны в порядке текущего ремонта. Для адаптации необходимо организовать помощь сотрудников.



Общий вид объекта – Фото №1



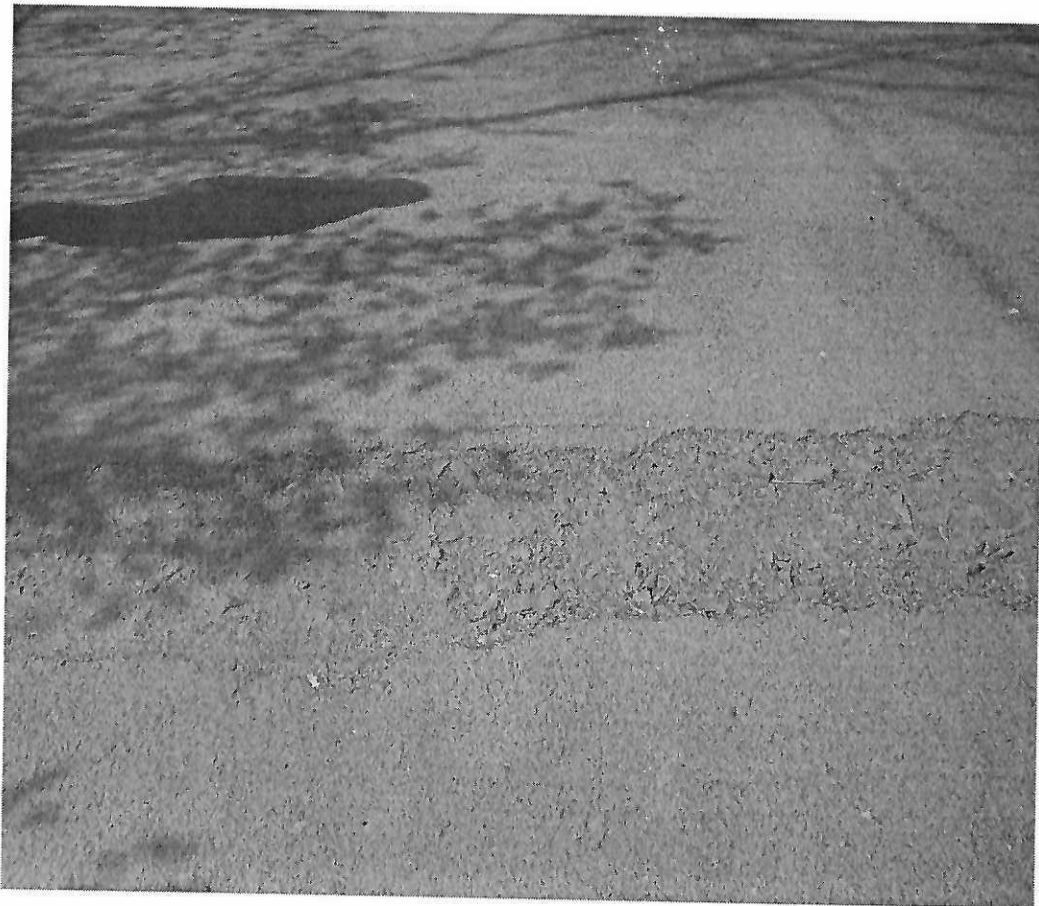
Вход на территорию – Фото №2



Вход на территорию – Фото №3



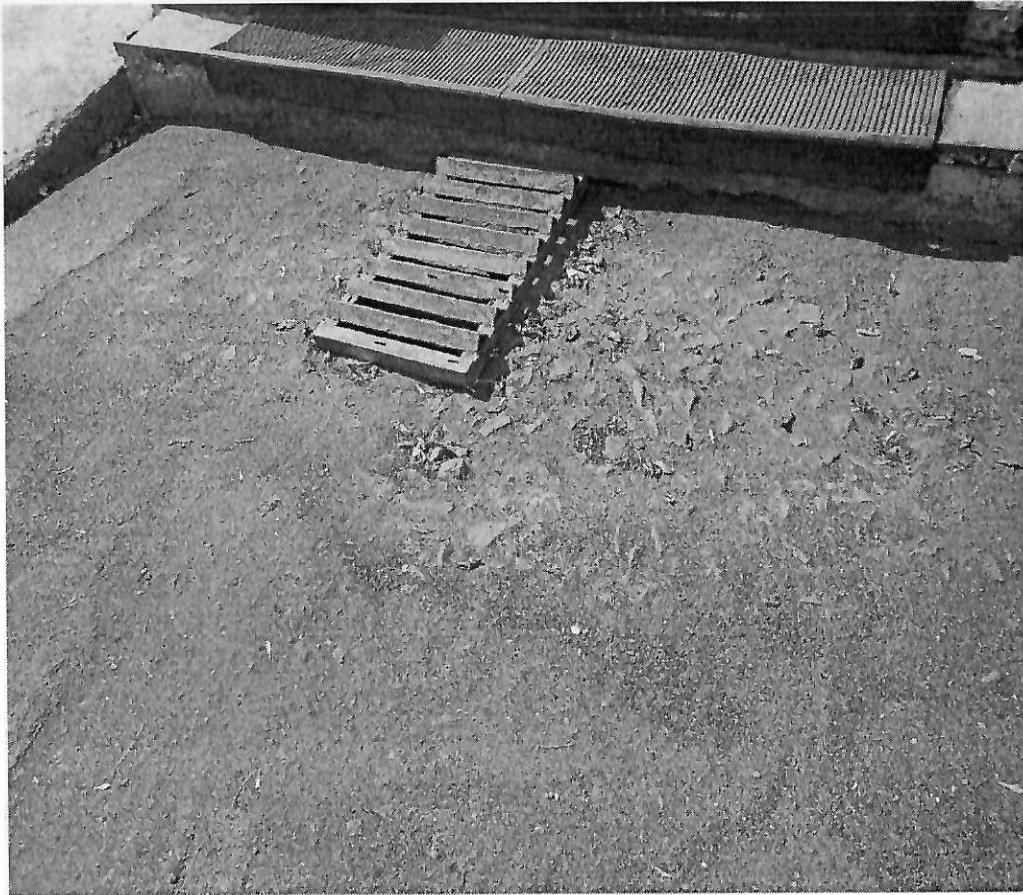
Путь движения на территории – Фото №4



Путь движения на территории – Фото №5



Лестница (наружная) – Фото №6



Лестница (наружная) – Фото №7



Пандус (наружный) – Фото №8



Пандус (наружный) – Фото №9



Пандус (наружный) – Фото №10



Входная площадка (перед дверью) – Фото №11



Дверь (входная) – Фото №12



Дверь (входная) – Фото №13



Дверь (входная) – Фото №14



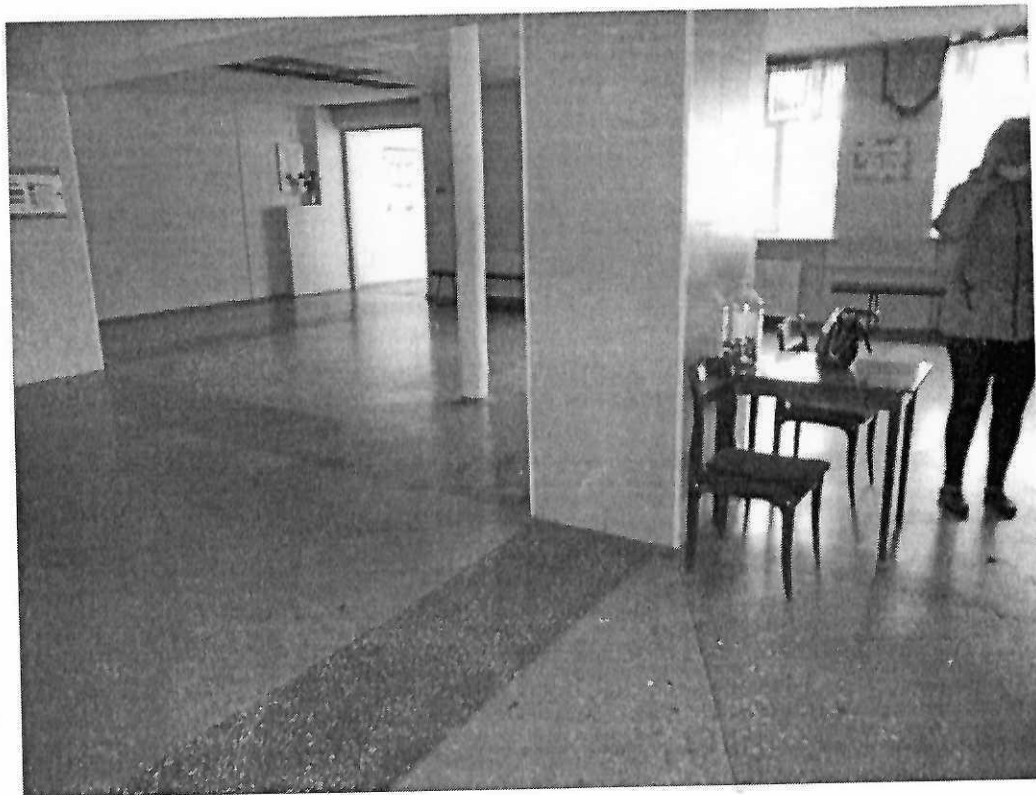
Тамбур – Фото №15



Тамбур – Фото №16



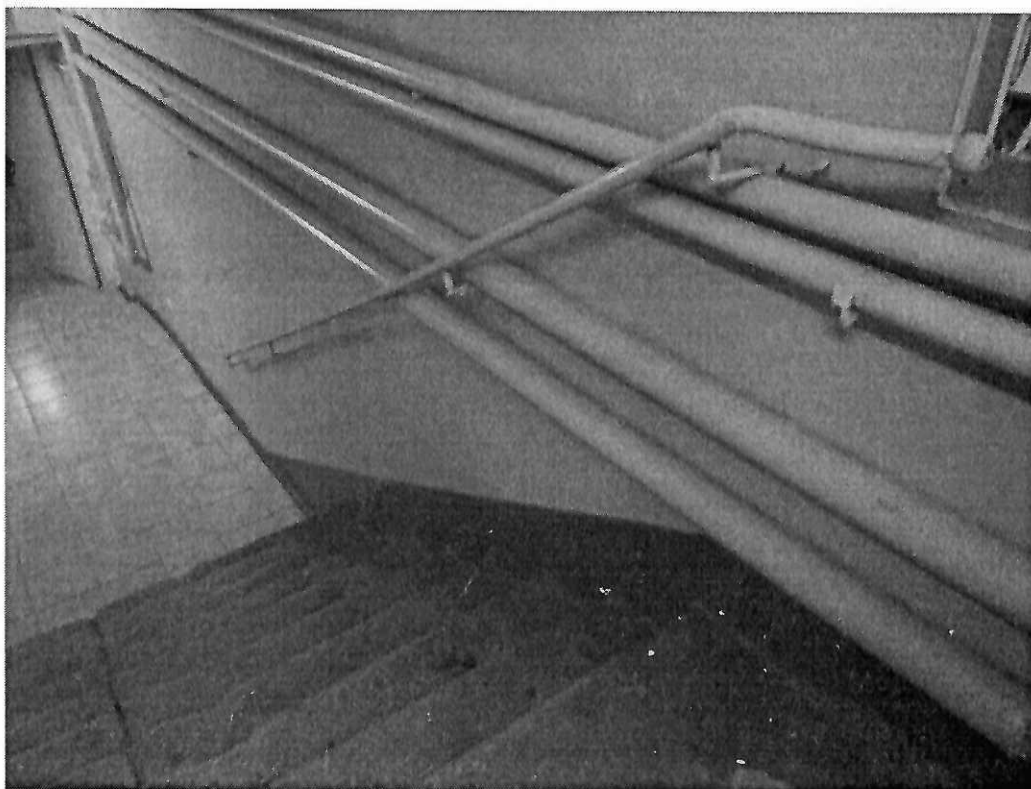
Зона ожидания – Фото №17



Вестибюль – Фото №18



Вестибюль – Фото №19



Лестница (внутри здания) – Фото №20



Лестница (внутри здания) – Фото №21



Лестница (внутри здания) – Фото №22



Лестница (внутри здания) – Фото №23



Лестница (внутри здания) – Фото №24



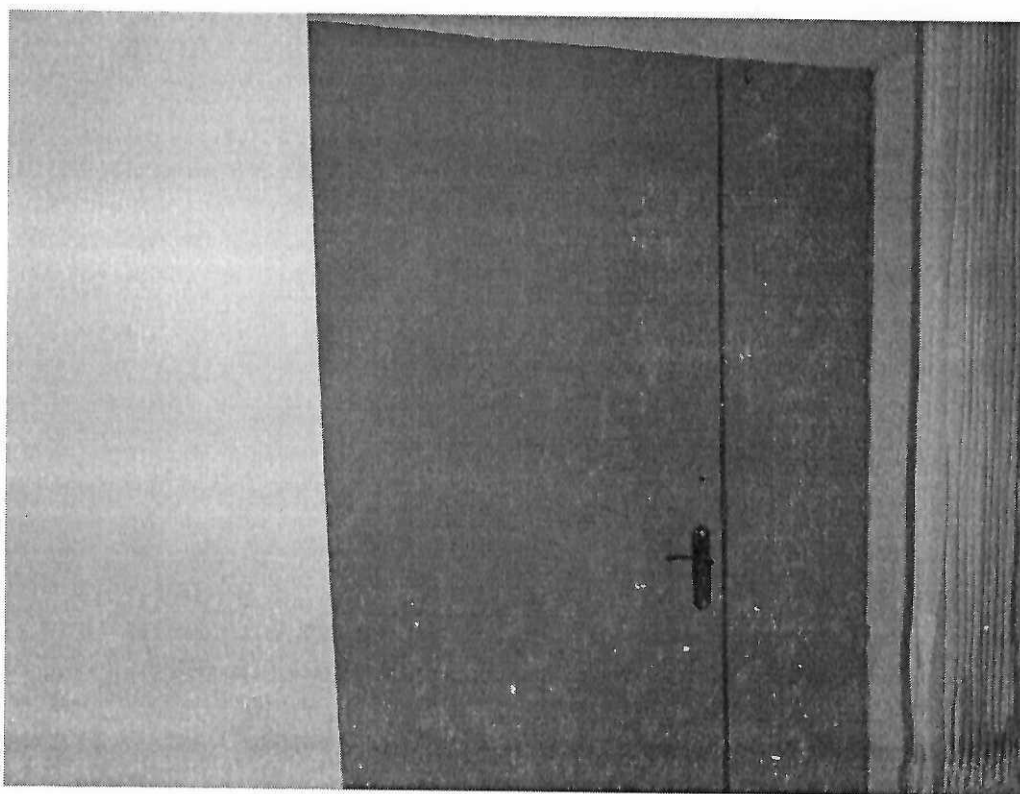
Дверь (из тамбура в вестибюль) – Фото №25



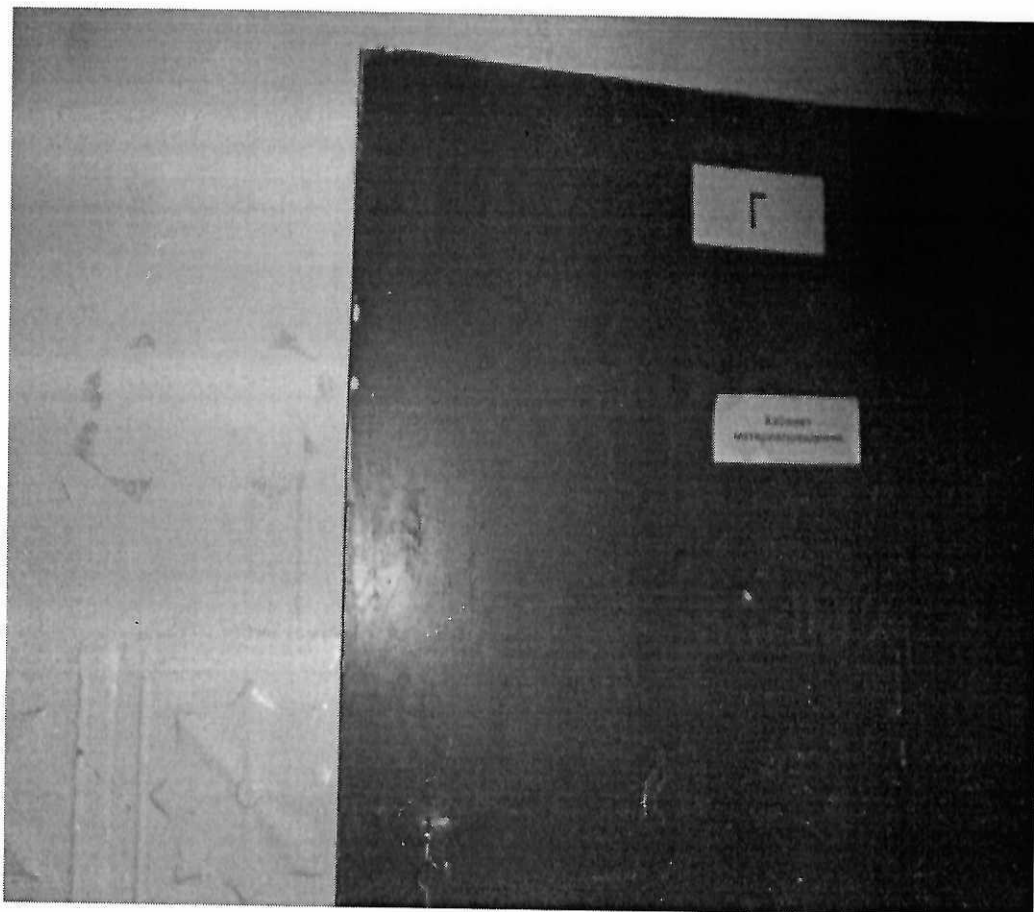
Дверь (из тамбура в вестибюль) – Фото №26



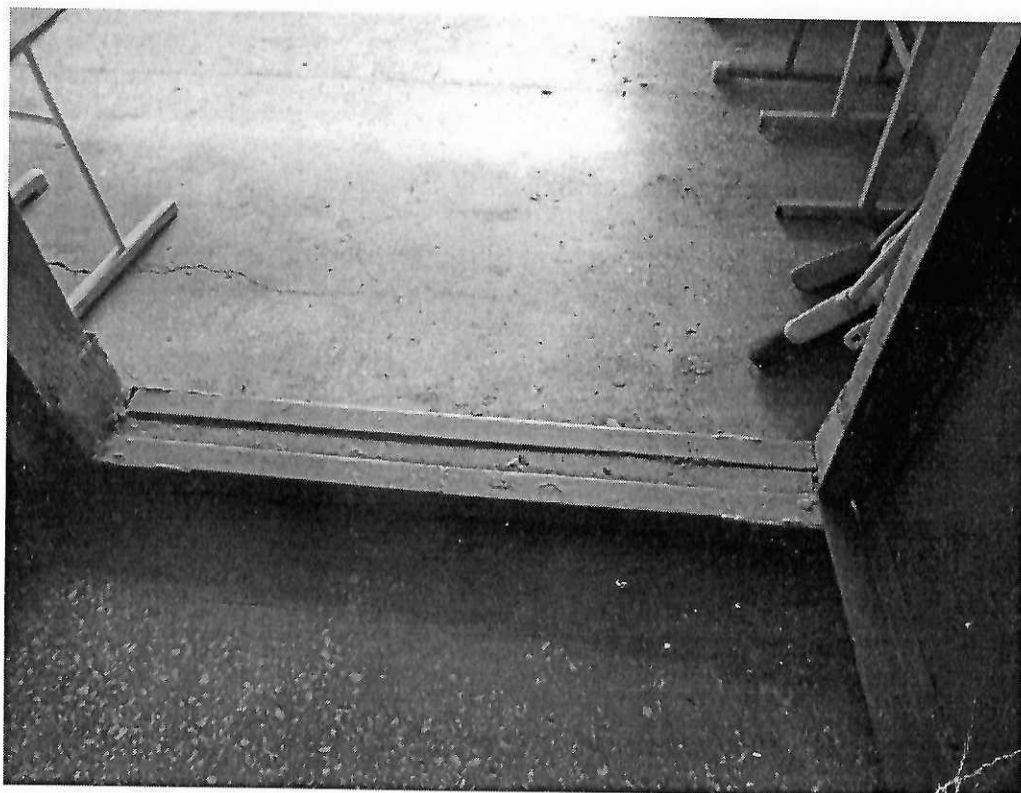
Дверь (в столовую) – Фото №27



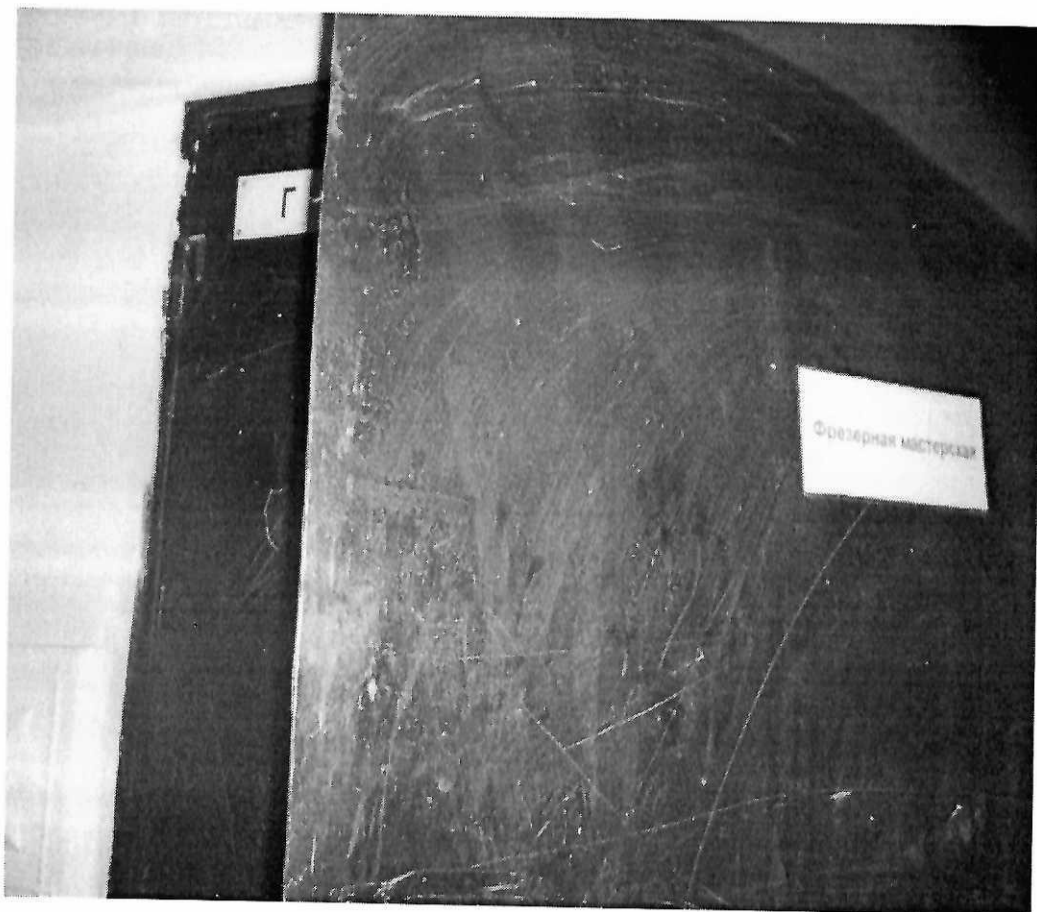
Дверь (в переходе) – Фото №28



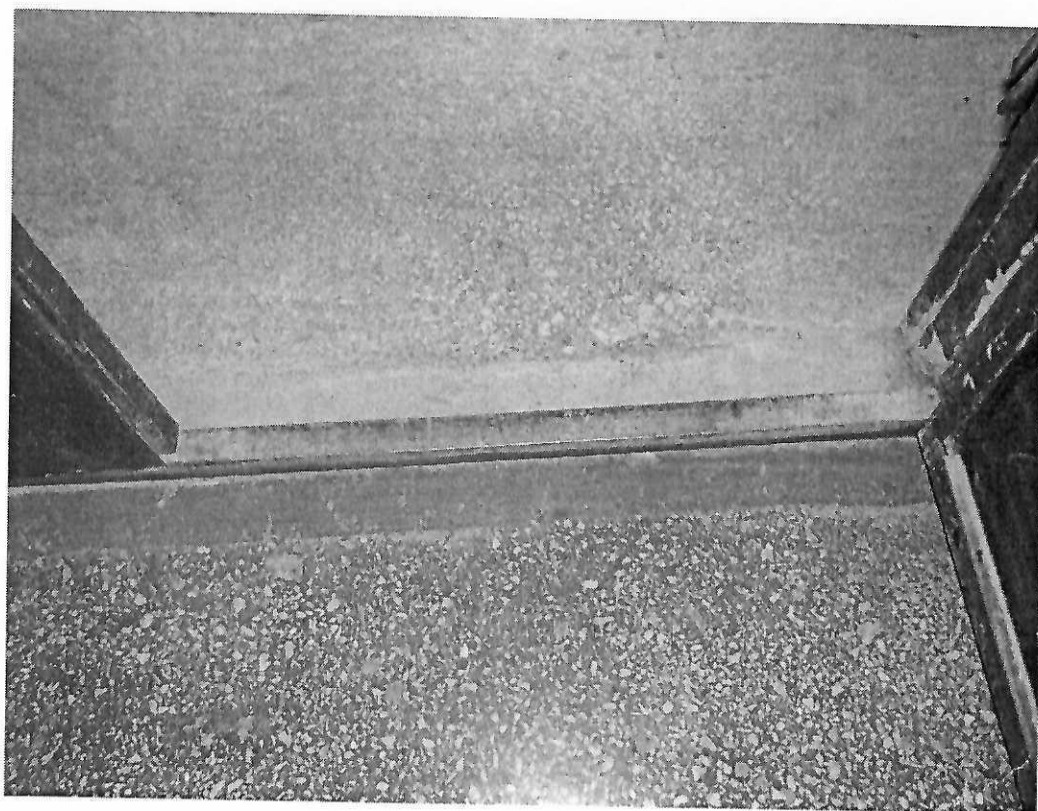
Дверь (в кабинет материаловедения) – Фото №29



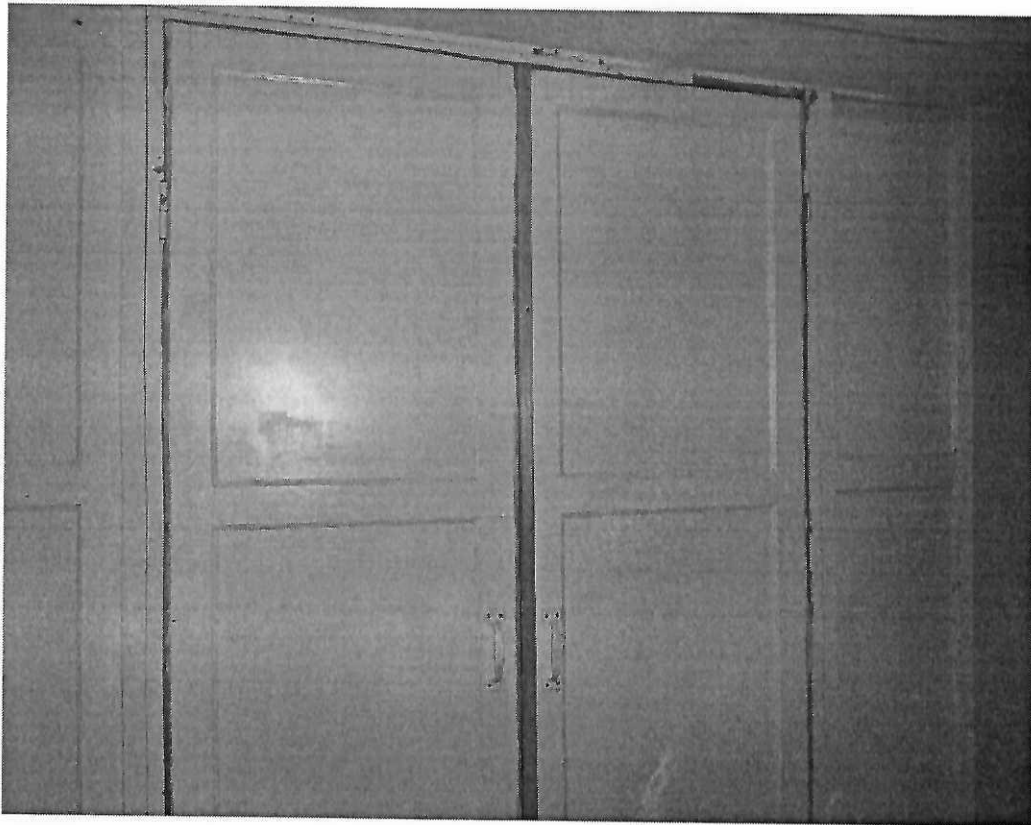
Дверь (в кабинет материаловедения) – Фото №30



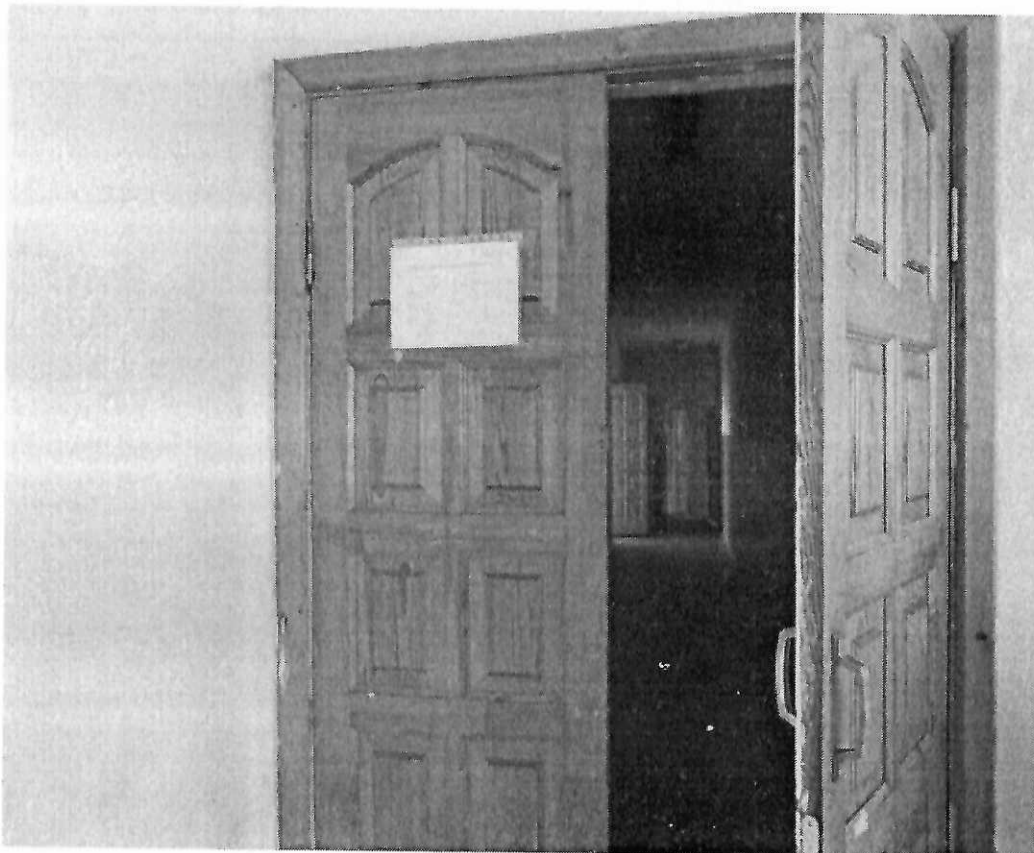
Дверь (во фрезерную мастерскую) – Фото №31



Дверь (во фрезерную мастерскую) – Фото №32



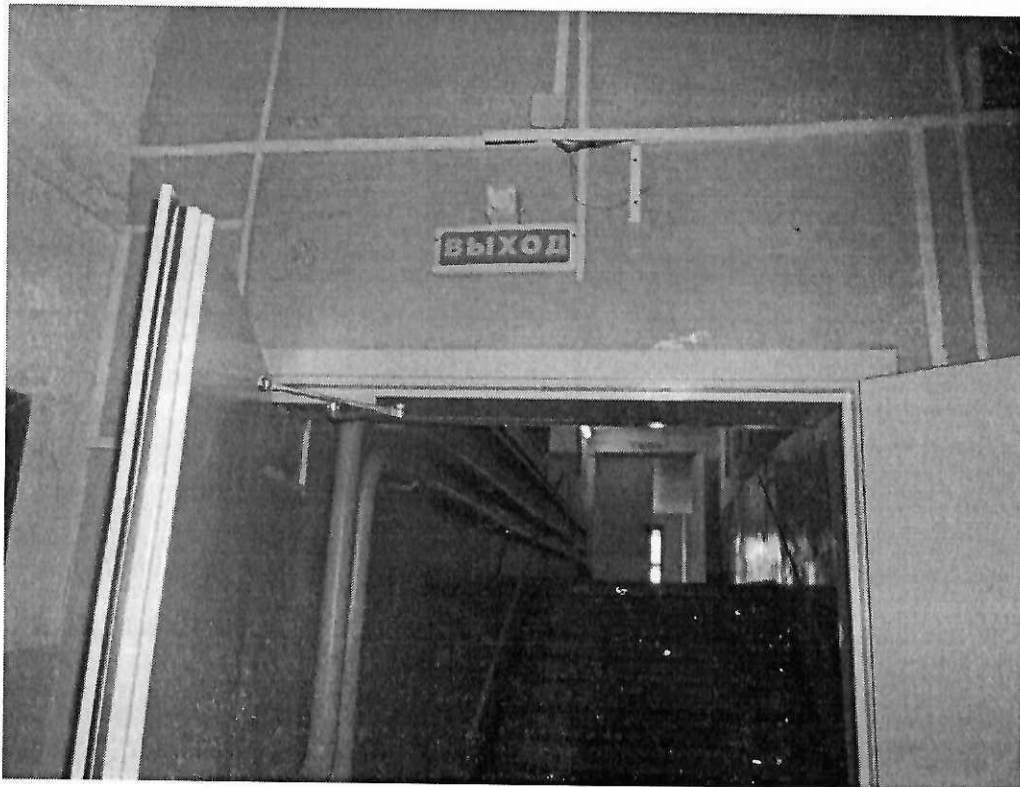
Дверь (в мастерские) – Фото №33



Дверь (в спортзал) – Фото №34



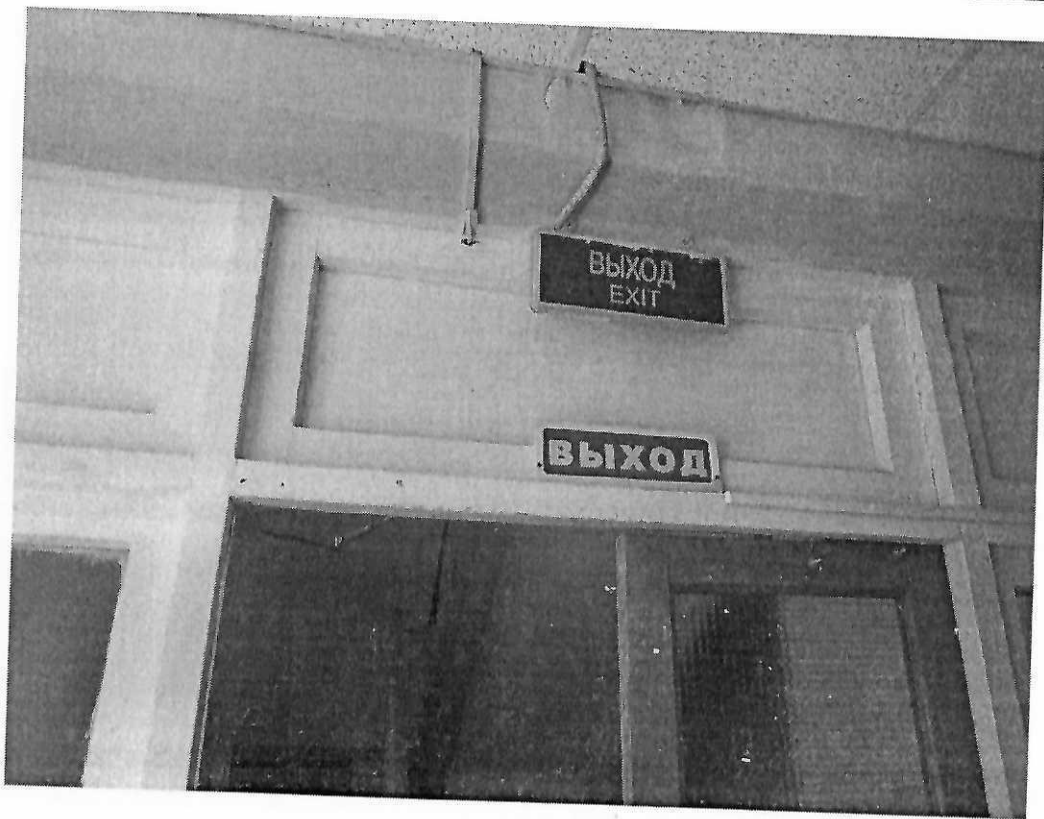
Пути эвакуации – Фото №37



Пути эвакуации – Фото №38



Пути эвакуации – Фото №39



Пути эвакуации – Фото №40



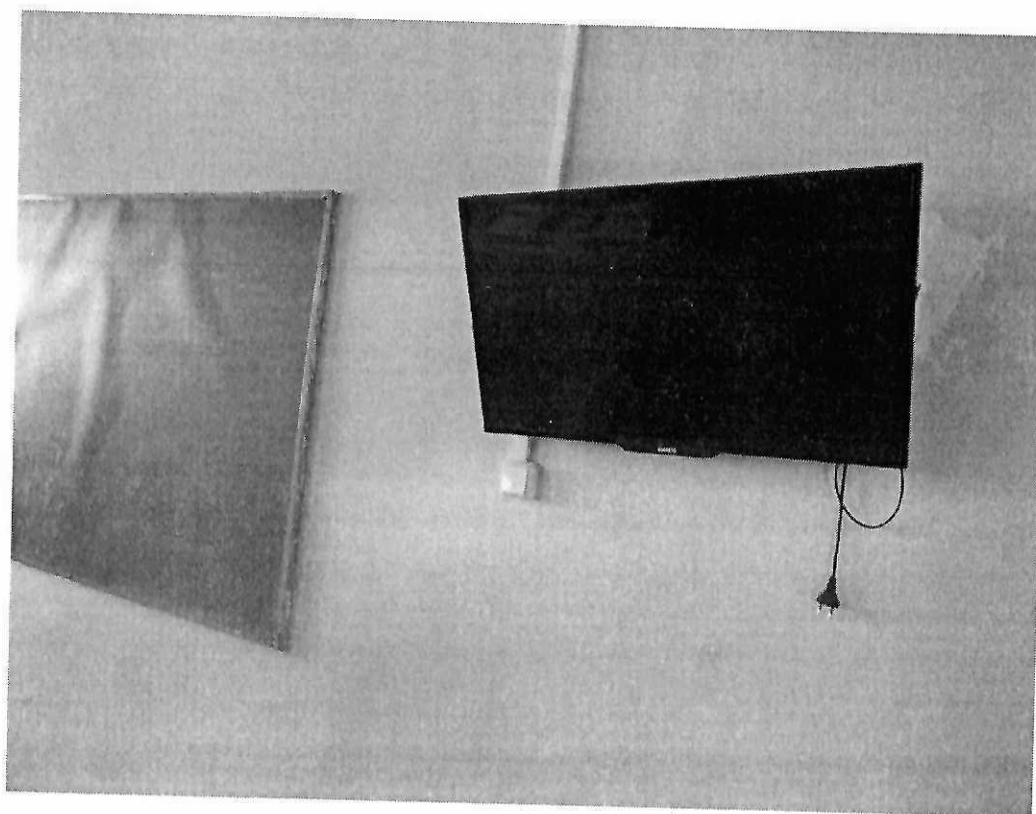
Кабинетная форма обслуживания – Фото №41



Кабинетная форма обслуживания – Фото №42



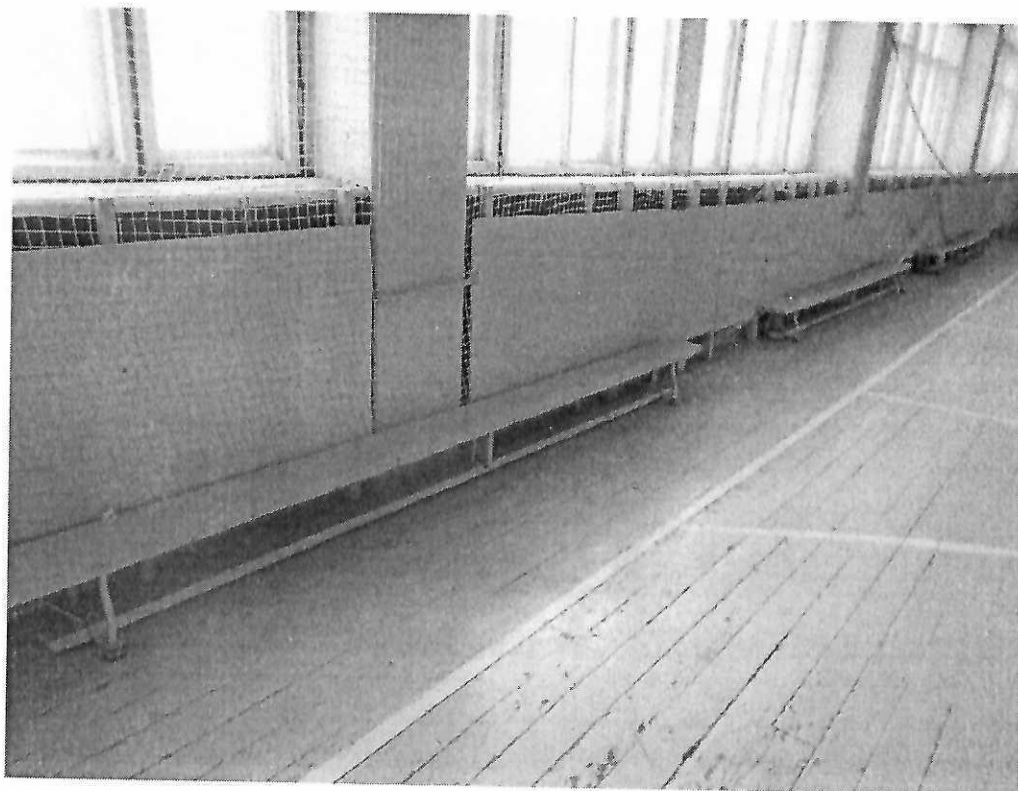
Кабинетная форма обслуживания – Фото №43



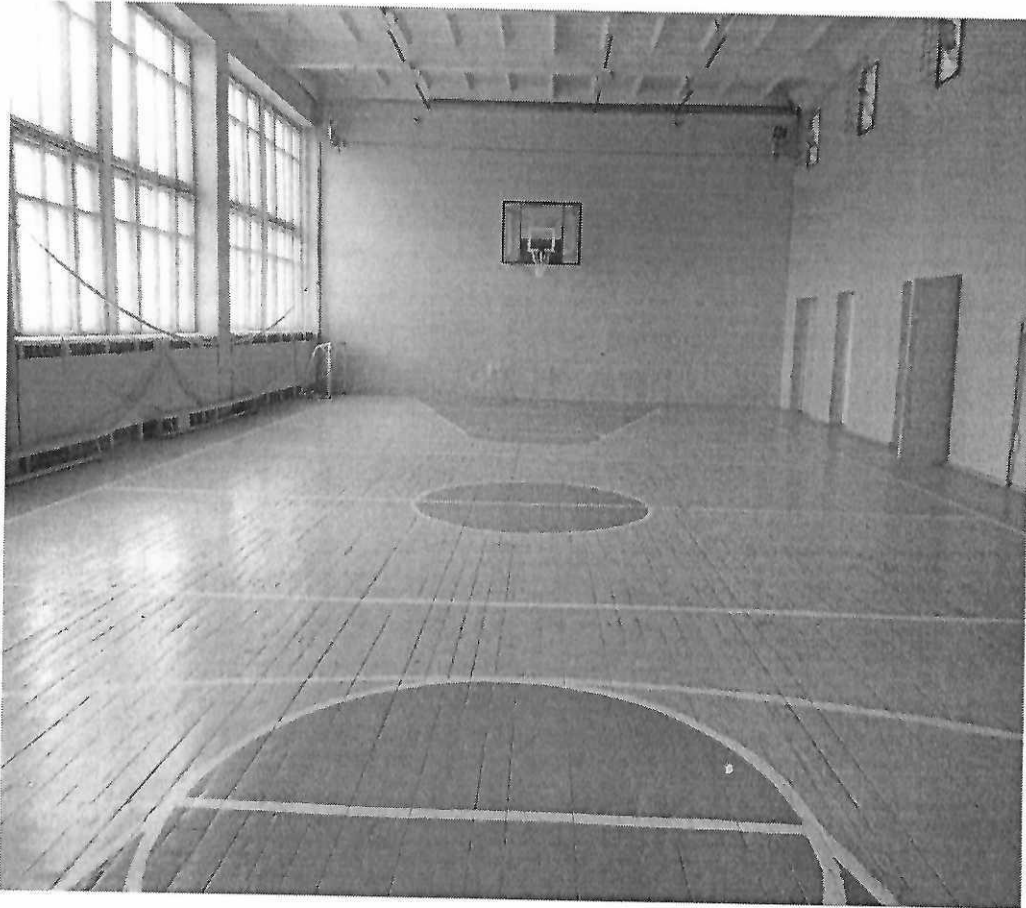
Кабинетная форма обслуживания – Фото №44



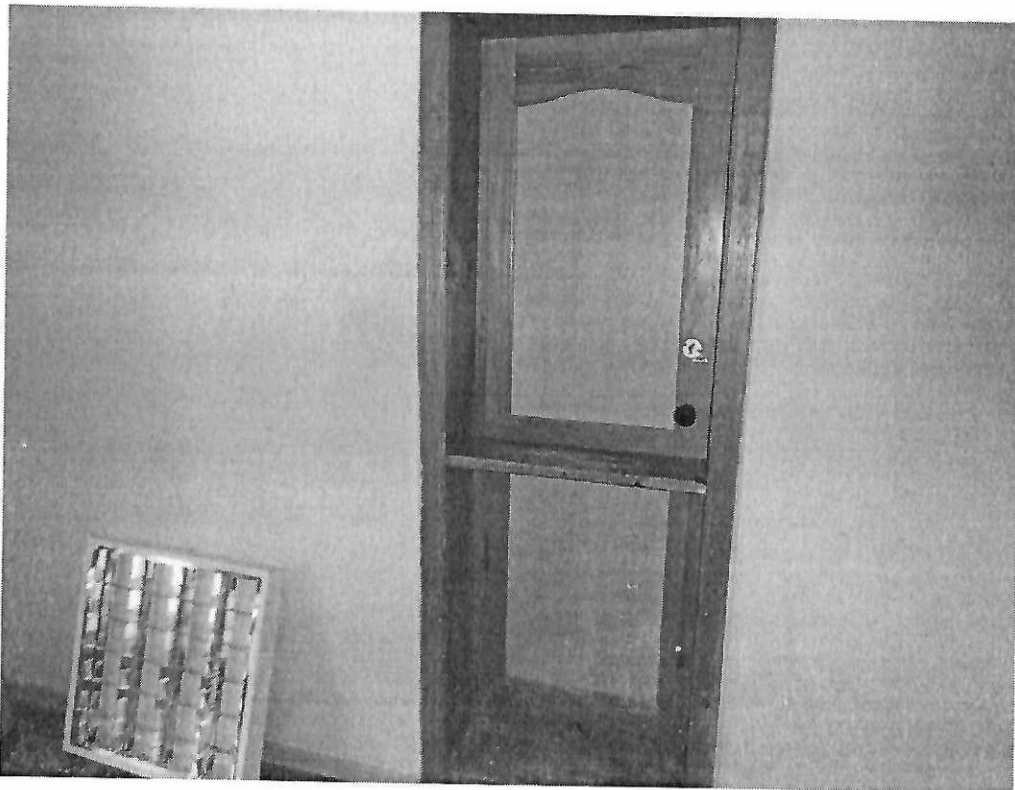
Зальная форма обслуживания – Фото №45



Зальная форма обслуживания – Фото №46



Зальная форма обслуживания – Фото №47



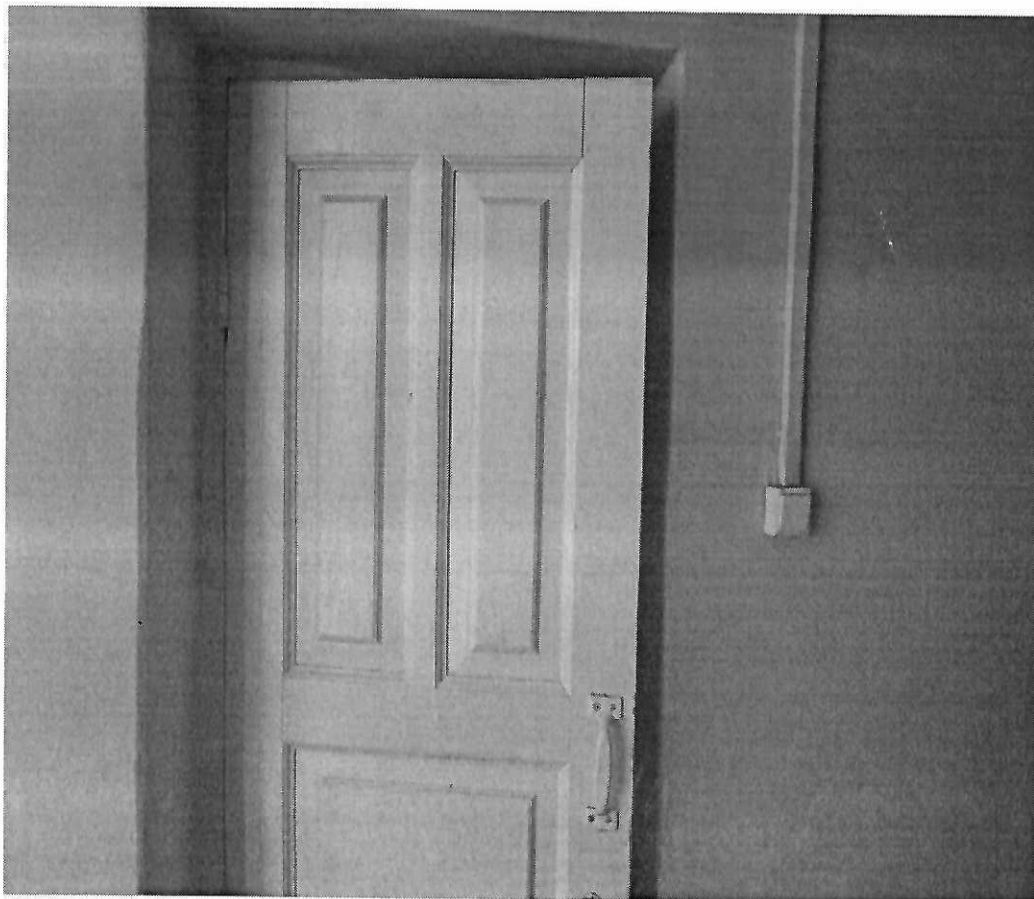
Прилавочная форма обслуживания – Фото №48



Дверь (в туалетную комнату у столовой) – Фото №49



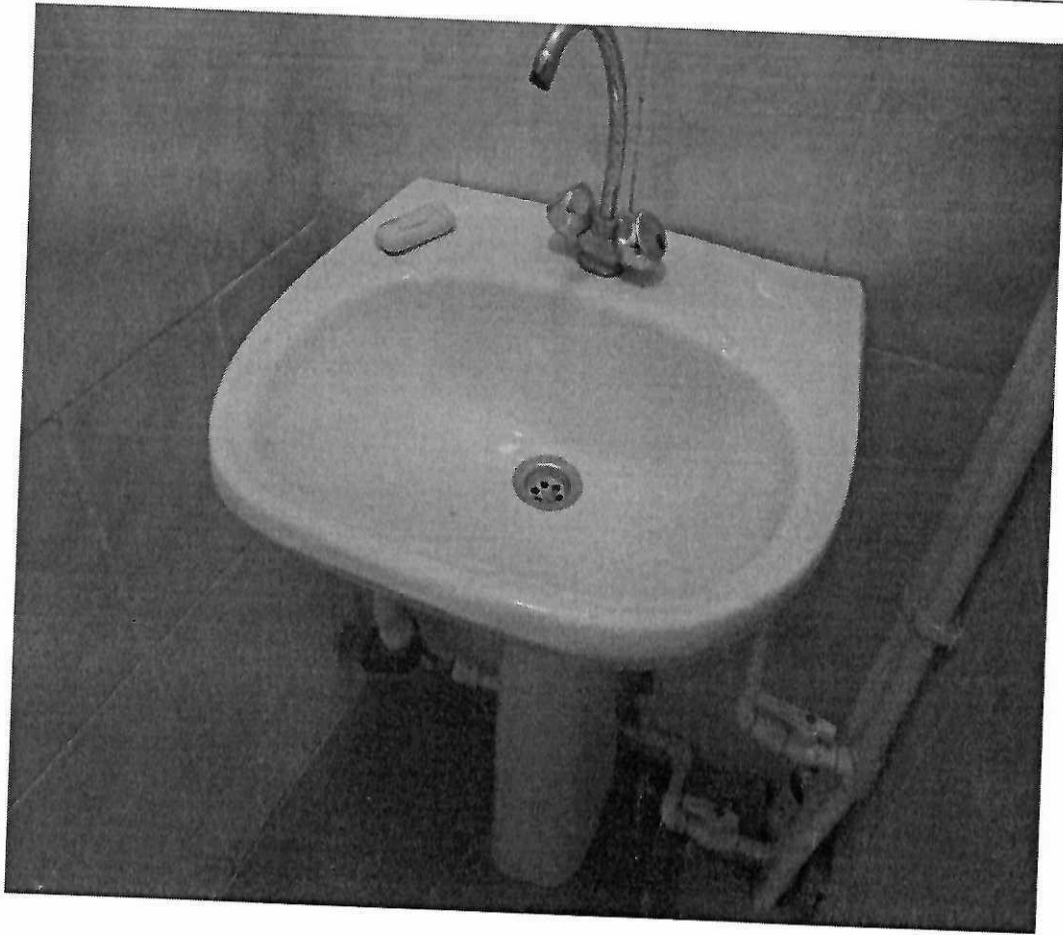
Туалетная комната (у столовой) – Фото №50



Дверь (в туалетную комнату на 1-м этаже) – Фото №51



Дверь (в туалетную комнату на 1-м этаже) – Фото №52



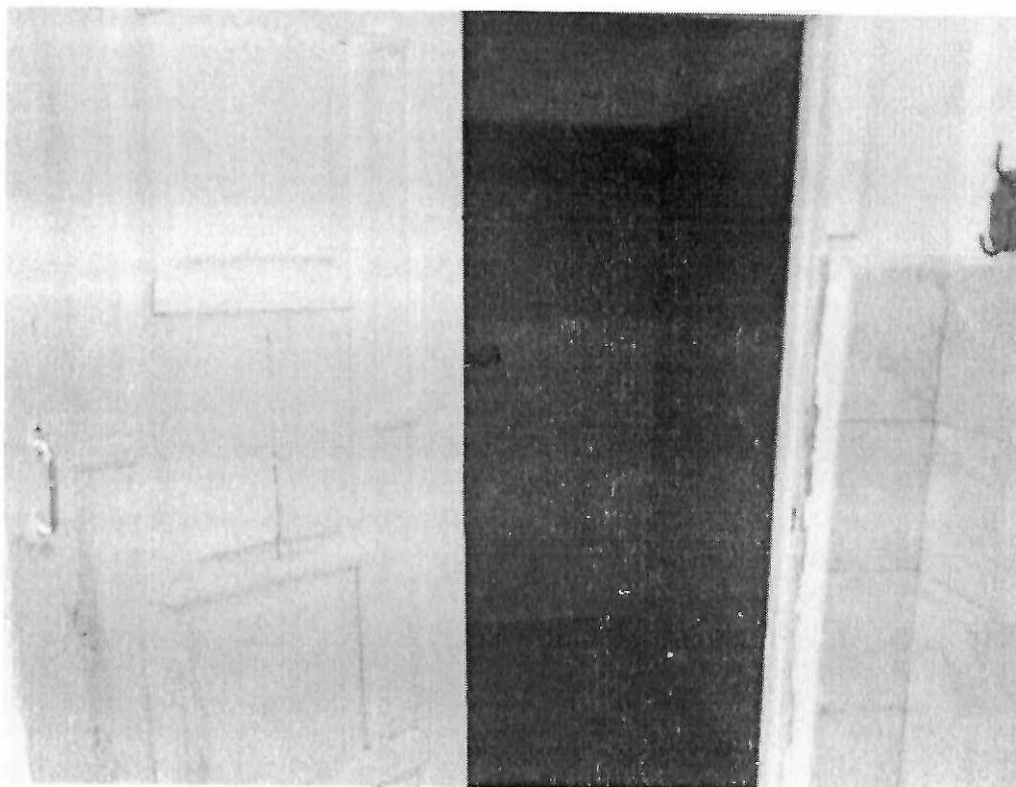
Туалетная комната (на 1-м этаже) – Фото №53



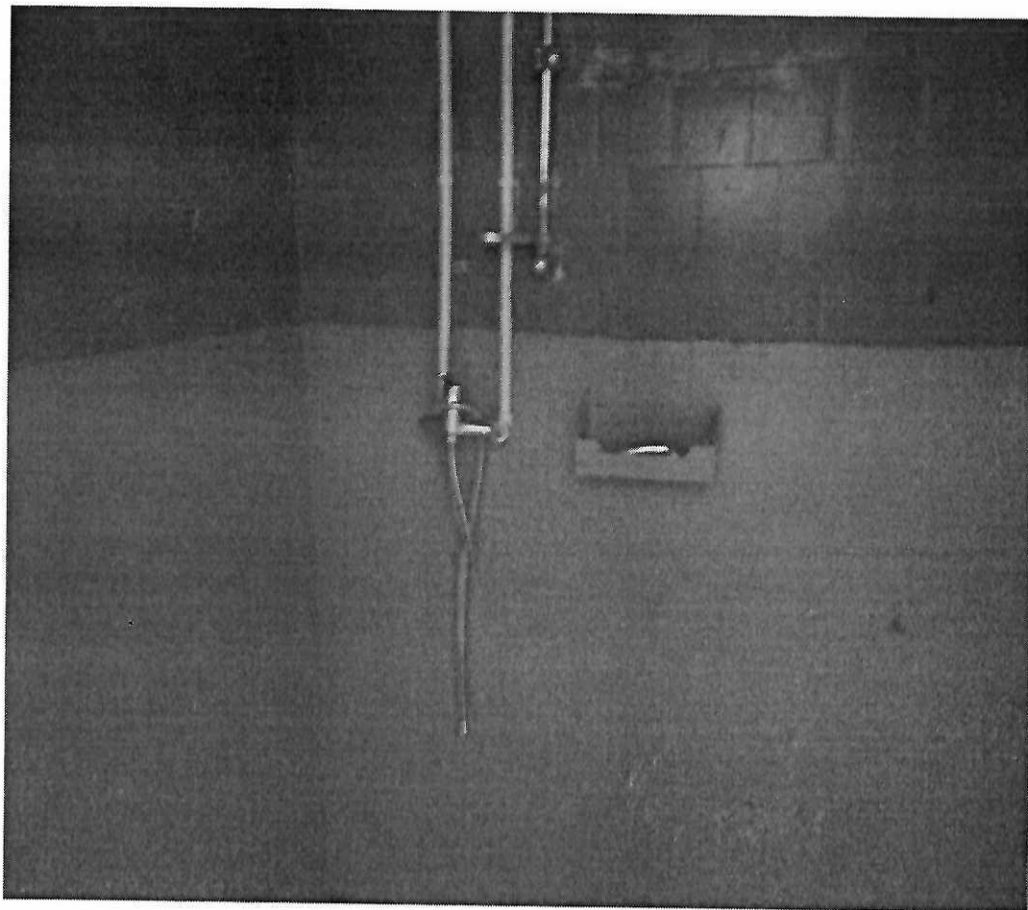
Туалетная комната (на 1-м этаже) – Фото №54



Умывальники (у столовой) – Фото №55



Дверь (в душевую) – Фото №56



Душевая – Фото №57



Раздевалка – Фото №58



суббота 8.30 - 14.00
воскресенье ВЫХОДНОЙ
Адрес 460036
г. Оренбург, ул. Шевченко 40
тел. (3532)75-23-34

Уважаемые родители!
Получив свидетельство о рождении
ребенка, просим Вас обратиться
в Управление ЗАГС г. Оренбурга
по адресу: ул. Шевченко 40
тел. (3532)75-23-34

Система информации на объекте – Фото №59



ГОСУДАРСТВЕННОЕ АВТОНОМНОЕ
ПРОФЕССИОНАЛЬНОЕ
ОБРАЗОВАТЕЛЬНОЕ УЧРЕЖДЕНИЕ
**“ГУМАНИТАРНО-
ТЕХНИЧЕСКИЙ
ТЕХНИКУМ”**
г. ОРЕНБУРГА
Корпус 2
Адрес 460036
г. Оренбург, ул. Шевченко 249
тел. (3532)75-23-34
Режим работы:
понедельник - пятница 8.30 - 17.00
суббота 8.30 - 14.00
воскресенье ВЫХОДНОЙ
Адрес 460036
г. Оренбург, ул. Шевченко 40
тел. (3532)75-23-34

Система информации на объекте – Фото №60



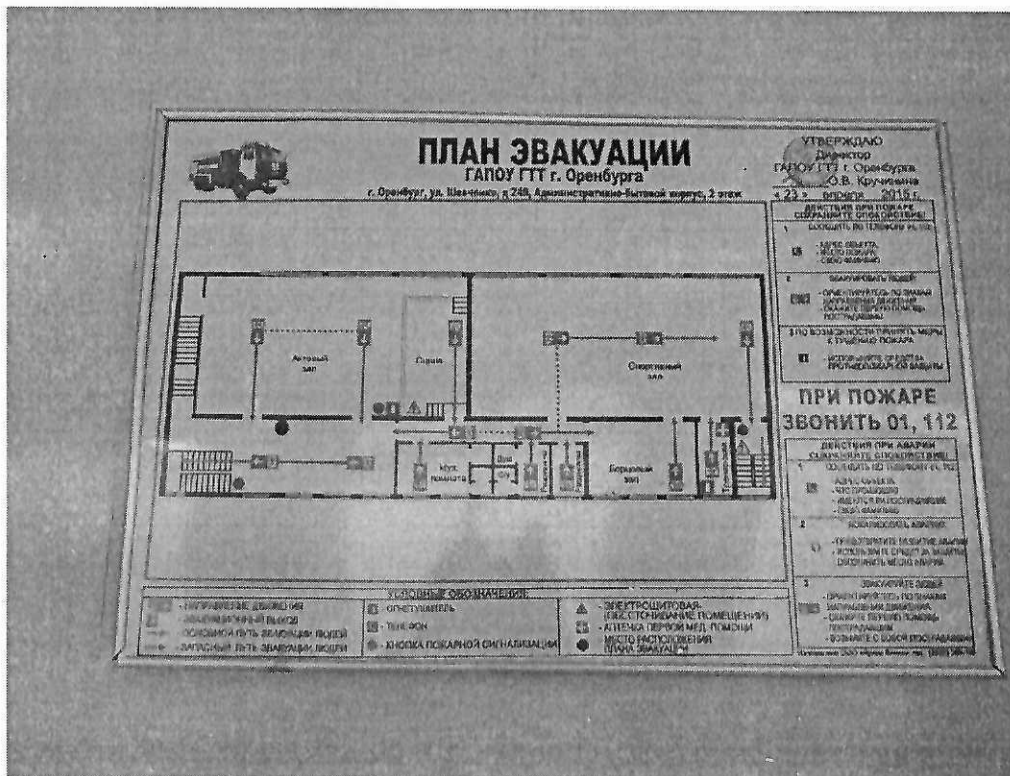
Система информации на объекте – Фото №61



Система информации на объекте – Фото №62



Система информации на объекте – Фото №63



Система информации на объекте – Фото №64

**Функционально-планировочные
элементы структурно-функциональных зон ОСИ**

**ГАПОУ ГТТ,
Корпус 2,
460026, г. Оренбург, ул. Шевченко 249**

1. Вход на территорию
2. Пути движения по территории
3. Лестница (наружная)
4. Пандус (наружный)
5. Входная площадка перед дверью
6. Дверь (входная)
7. Тамбур
8. Вестибюль, зона ожидания
9. Лестница (внутри здания)
10. Дверь
11. Пути эвакуации
12. Кабинетная форма обслуживания
13. Зальная форма обслуживания
14. Прилавочная форма обслуживания
15. Туалетная комната
16. Душевая
17. Раздевальная